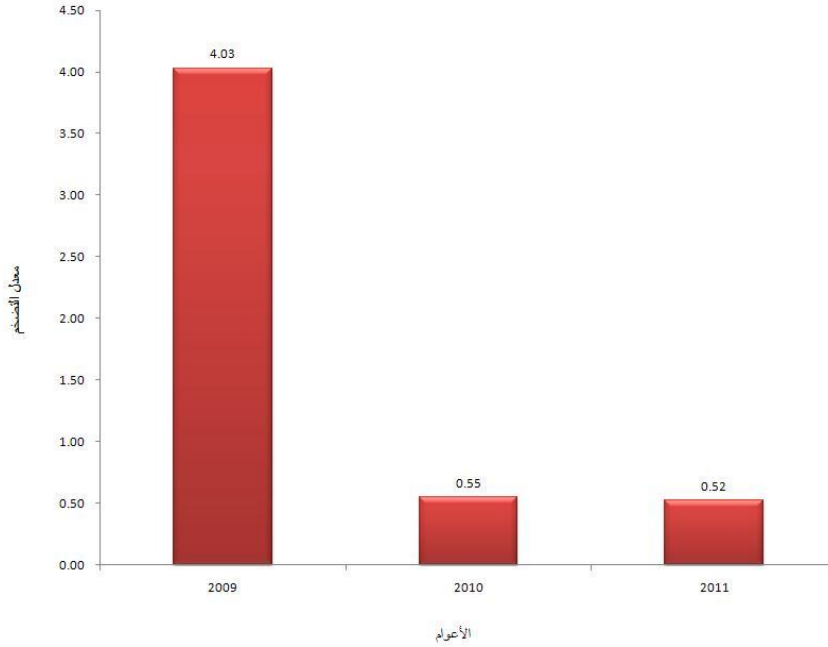


## التضخم والرقم القياسي لأسعار المستهلك إمارة دبي 2011

تعتبر الأرقام القياسية لأسعار المستهلك هي الركيزة الأساسية لبيان مؤشر التضخم، حيث تقيس هذه الأرقام التغيرات الدورية للمستوى العام لأسعار المستهلك خلال فترة زمنية محددة.

ويعتبر الارتفاع المتزايد في المستوى العام للأسعار (الرقم القياسي لأسعار المستهلك) مقياساً للتضخم في الاقتصاد ومؤشراً مباشراً لقياس القوة الشرائية للنقود في مختلف العمليات المالية والتي تشمل السلع والخدمات. يقاس التضخم بشكل شهري ويتم مقارنته بالفترة السابقة ويعتمد على سنة أساس مرجعية يتم فيها حساب أوزان السلع والخدمات مثقلة بمقدار إنفاق الأسر على تلك السلع والخدمات لمدة عام كامل من خلال مسح يهتم بإنفاق ودخل الأسر، وقد توفرت بيانات مسح إنفاق ودخل الأسرة لعام 2007 ومن خلالها تم تقسيم السلع والخدمات إلى اثني عشر مجموعة إنفاق رئيسية وذلك حسب التصنيف الدولي للاستهلاك الفردي حسب الغرض (COICOP).



## الرقم القياسي العام

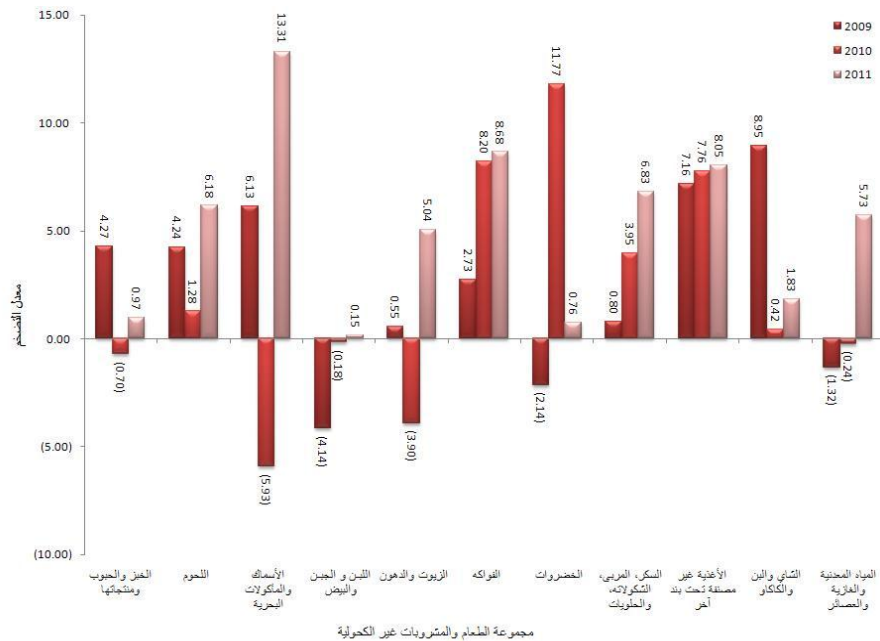
سجل الرقم القياسي لأسعار المستهلك ارتفاعاً بمعدل 0.52% عام 2011 مقارنة بعام 2010، ويعزى هذا الارتفاع إلى ارتفاع أسعار السلع والخدمات لمجموعة النقل بمعدل تضخم بلغ 5.43%، مجموعة الطعام والمشروبات غير الكحولية 5.22%، مجموعة المطاعم والفنادق 4.47%، مجموعة الأثاث والتأثيث والأدوات المنزلية وإصلاحها 3.46%، مجموعة الصحة 3.35%، مجموعة التعليم 2.87%، مجموعة السلع والخدمات المتنوعة 2.56%، مجموعة المشروبات الكحولية والتبغ 1.51%، مجموعة الاتصالات 0.71%، مجموعة الترفيه والثقافة 0.29%، في حين شهدت مجموعة السكن، المياه، الكهرباء، الغاز والوقود انخفاضاً في الرقم القياسي لها بنسبة 3.30%، وكذلك مجموعة الملابس وملبوسات القدم 1.81%. ويتضح ذلك من جدول (1) وشكل (1).

جدول 1 | معدل التضخم السنوي لمجموعات الإنفاق الرئيسية 2009 - 2011

2007 = 100

مجموعات الإنفاق	الوزن	2009	2010	2011
التضخم (الرقم العام)	100.00	4.03	0.55	0.52
الطعام والمشروبات غير الكحولية	11.08	2.15	1.90	5.22
المشروبات الكحولية والتبغ	0.24	5.61	0.33	1.51
الملابس وملبوسات القدم	5.52	9.86	0.44	(1.81)
السكن، المياه، الكهرباء، الغاز والوقود	43.70	2.41	(1.25)	(3.30)
الأثاث والتأثيث، الأدوات المنزلية وإصلاحها	3.34	3.33	1.10	3.46
الصحة	1.08	5.31	3.43	3.35
النقل	9.08	4.36	6.64	5.43
الاتصالات	6.00	(0.17)	(10.59)	0.71
الترفيه والثقافة	4.24	2.55	0.53	0.29
التعليم	4.09	18.60	9.04	2.87
المطاعم والفنادق	5.48	7.36	1.43	4.47
السلع والخدمات المتنوعة	6.15	3.69	2.09	2.56

شكل 1 | معدل التضخم السنوي لمجموعات الإنفاق الرئيسية 2009 - 2011



## الطعام والمشروبات غير الكحولية

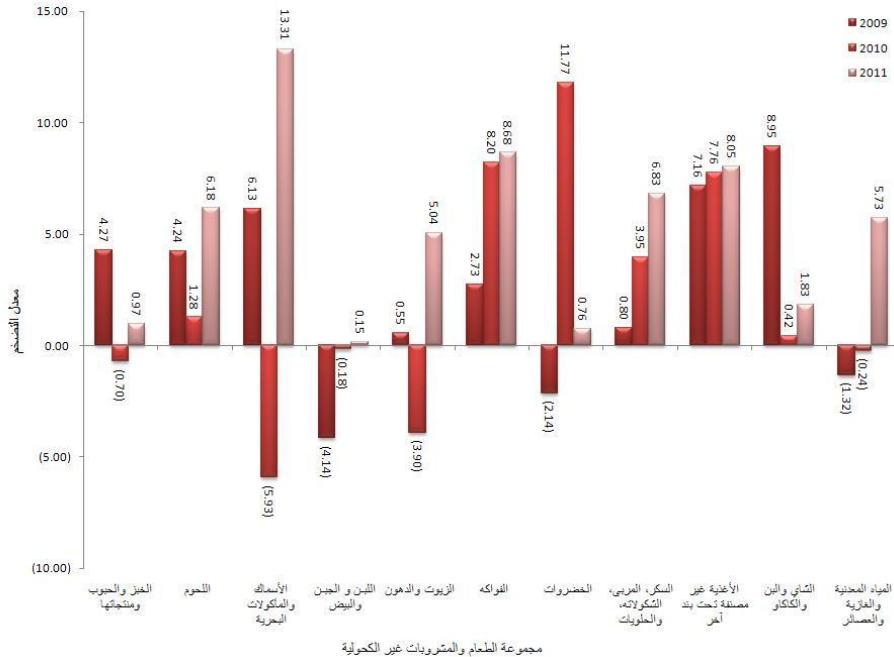
ارتفع معدل التضخم لمجموعة الطعام والمشروبات غير الكحولية بنسبة قدرها 5.22% ، وذلك نتيجة لارتفاع أسعار الأسماك والمأكولات البحرية بنسبة 13.31% وأسعار الفواكه بنسبة 8.68%، يليها ارتفاع أسعار الأغذية غير مصنفة تحت بند آخر بنسبة 8.05%. ويتضح ذلك من جدول (2) وشكل (2).

جدول 2 | معدل التضخم السنوي لمجموعة الطعام والمشروبات غير الكحولية 2009 - 2011

2007 = 100

مجموعات الإتفاق	الوزن	2009	2010	2011
الطعام والمشروبات غير الكحولية	11.08	2.15	1.90	5.22
الخبز والحبوب ومنتجاتها	1.45	4.27	(0.70)	0.97
اللحوم	2.10	4.24	1.28	6.18
الأسماك والمأكولات البحرية	1.20	6.13	(5.93)	13.31
اللبين و الجبن و البيض	1.27	(4.14)	(0.18)	0.15
الزيوت والدهون	0.39	0.55	(3.90)	5.04
الفواكه	1.32	2.73	8.20	8.68
الخضروات	1.25	(2.14)	11.77	0.76
السكر، المربي، الشكولاته، والحلويات	0.58	0.80	3.95	6.83
الأغذية غير مصنفة تحت بند آخر	0.32	7.16	7.76	8.05
الشاي والبن والكافو	0.30	8.95	0.42	1.83
المياه المعدنية والغازية والعصائر	0.90	(1.32)	(0.24)	5.73

شكل 2 | معدل التضخم السنوي لمجموعة الطعام والمشروبات غير الكحولية 2009 - 2011



## المشروبات الكحولية والتبغ

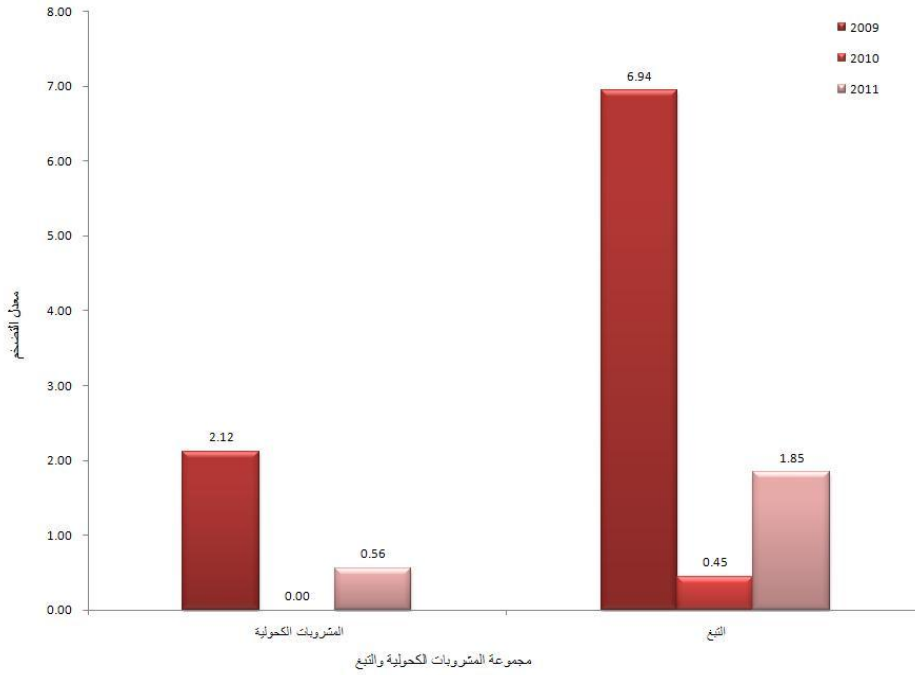
سجل معدل التضخم في مجموعة المشروبات الكحولية والتبغ ارتفاعاً بنسبة 1.51%، يعزى ذلك إلى ارتفاع أسعار التبغ بنسبة 1.85%، وأسعار المشروبات الكحولية بنسبة 0.56%. ويتضح ذلك من جدول (3) وشكل (3).

جدول 3 | معدل التضخم السنوي لمجموعة المشروبات الكحولية والتبغ 2009 - 2011

2007 = 100

مجموعات الإنفاق	الوزن	2009	2010	2011
المشروبات الكحولية والتبغ	0.24	5.61	0.33	1.51
المشروبات الكحولية	0.06	2.12	-	0.56
التبغ	0.18	6.94	0.45	1.85

الشكل 3 | الرقم القياسي لأسعار مجموعة المشروبات الكحولية والتبغ 2009 - 2011



## الملابس وملبوسات القدم

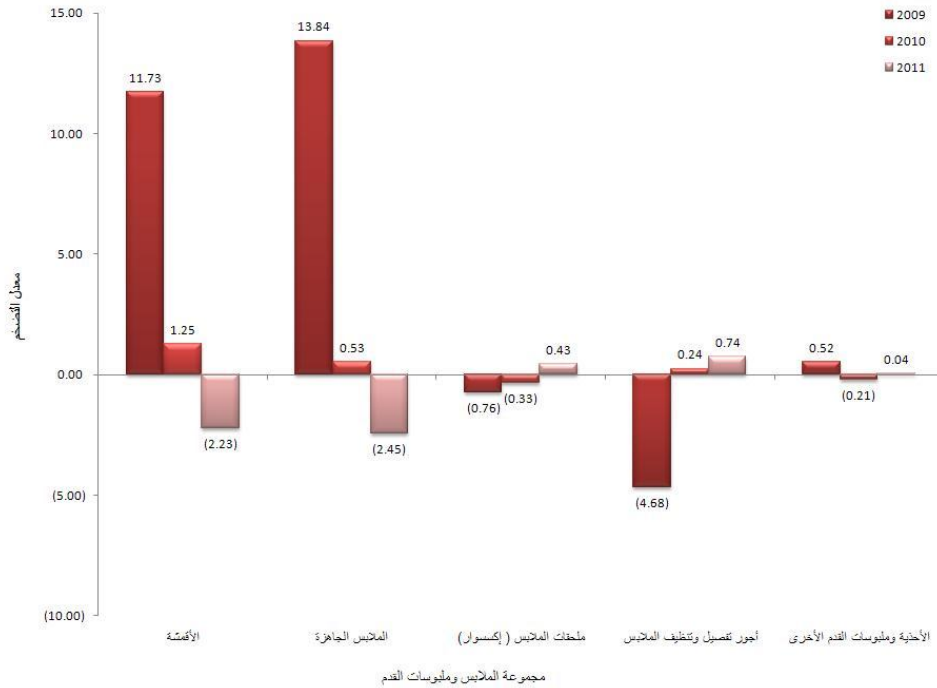
أظهر معدل التضخم لمجموعة الملابس وملبوسات القدم انخفاضا بلغت نسبته 1.81% ويعزى هذا إلى انخفاض أسعار الملابس الجاهزة في هذه المجموعة بنسبة 2.45%، يليها انخفاض أسعار الأقمشة بنسبة 2.23%. ويتضح ذلك من جدول (4) وشكل (4).

جدول 4 | معدل التضخم السنوي لمجموعة الملابس وملبوسات القدم 2009 - 2011

2007 = 100

مجموعات الإنفاق	الوزن	2009	2010	2011
الملابس وملبوسات القدم	5.52	9.86	0.44	(1.81)
الأقمشة	0.34	11.73	1.25	(2.23)
الملابس الجاهزة	3.77	13.84	0.53	(2.45)
ملحقات الملابس ( إكسسوار )	0.06	(0.76)	(0.33)	0.43
أجور تفصيل وتنظيف الملابس	0.39	(4.68)	0.24	0.74
الأحذية وملبوسات القدم الأخرى	0.96	0.52	(0.21)	0.04

شكل 4 | معدل التضخم السنوي لمجموعة الملابس وملبوسات القدم 2009 - 2011



## السكن والمياه والكهرباء والغاز والوقود

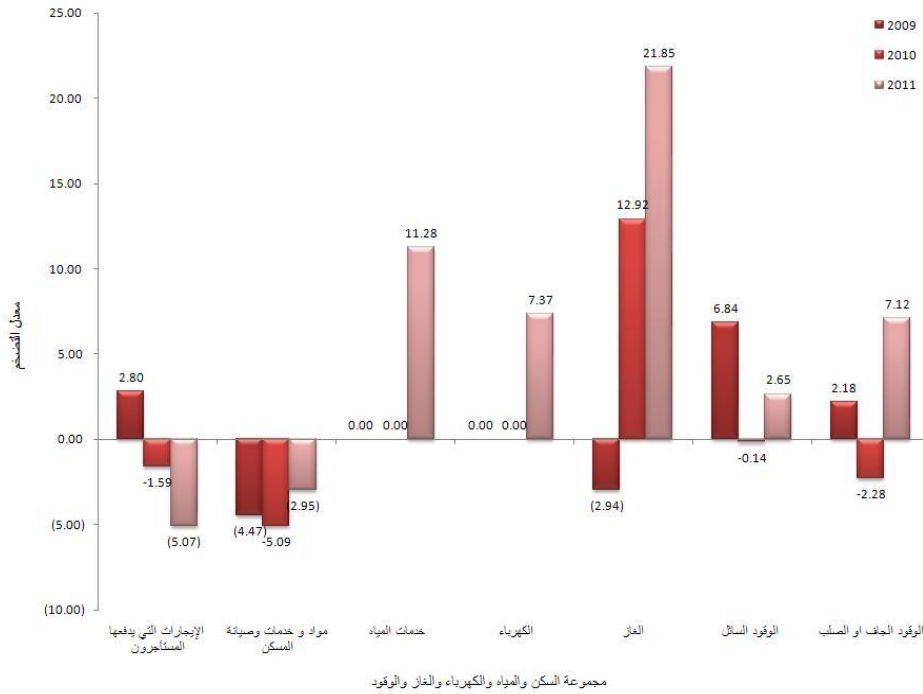
سجل معدل التضخم لمجموعة السكن والمياه والكهرباء والغاز والوقود انخفاضا بمعدل 3.30%، وجاء ذلك نتيجة لانخفاض الإيجارات التي يدفعها المستأجرون بنسبة 5.07%، يليها أسعار مواد وخدمات وصيانة المسكن بنسبة 2.95%، بالرغم من ارتفاع أسعار الغاز بنسبة 21.85%. ويتضح ذلك من جدول (5) وشكل (5).

جدول 5 | معدل التضخم السنوي لمجموعة السكن والمياه والكهرباء والغاز والوقود 2009 - 2011

2007 = 100

مجموعات الإنفاق	الوزن	2009	2010	2011
السكن و المياه والكهرباء والغاز والوقود	43.70	2.41	(1.25)	(3.30)
الإيجارات التي يدفعها المستأجرون	38.33	2.80	(1.59)	(5.07)
مواد وخدمات وصيانة المسكن	0.22	(4.47)	(5.09)	(2.95)
خدمات المياه	1.41	-	-	11.28
الكهرباء	3.19	-	-	7.37
الغاز	0.51	(2.94)	12.92	21.85
الوقود السائل	0.02	6.84	(0.14)	2.65
الوقود الجاف أو الصلب	0.02	2.18	(2.28)	7.12

شكل 5 | معدل التضخم السنوي لمجموعة السكن والمياه والكهرباء والغاز والوقود 2009 - 2011



## الأثاث والتأثيث والأدوات المنزلية وإصلاحها

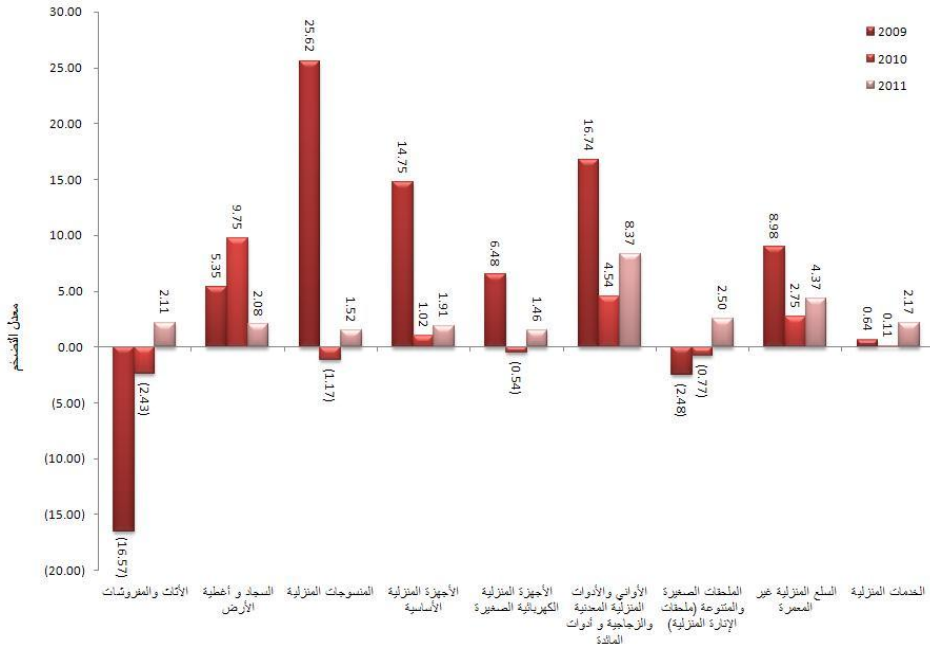
سجل معدل التضخم لمجموعة الأثاث والتأثيث، الأدوات المنزلية وإصلاحها ارتفاعاً ليصل إلى 3.46%، متأثراً بالزيادة في أسعار الأواني والأدوات المنزلية المعدنية والزجاجية وأدوات المائدة بنسبة 8.37%، تلتها أسعار السلع المنزلية غير المعمرة بنسبة 4.37%، ثم أسعار الملحقات الصغيرة والمتنوعة (ملحقات الإنارة المنزلية) بنسبة 2.50%. ويتضح ذلك من جدول (6) وشكل (6).

جدول 6 | معدل التضخم السنوي لمجموعة الأثاث والتأثيث والأدوات المنزلية وإصلاحها 2009 - 2011

2007 = 100

مجموعات الإنفاق	الوزن	2009	2010	2011
الأثاث والتأثيث، الأدوات المنزلية وإصلاحها	3.34	3.33	1.10	3.46
الأثاث والمفروشات	0.37	(16.57)	(2.43)	2.11
السجاد و أغطية الأرض	0.03	5.35	9.75	2.08
المنسوجات المنزلية	0.07	25.62	(1.17)	1.52
الأجهزة المنزلية الأساسية	0.14	14.75	1.02	1.91
الأجهزة المنزلية الكهربائية الصغيرة	0.01	6.48	(0.54)	1.46
الأواني والأدوات المنزلية المعدنية والزجاجية و أدوات المائدة	0.40	16.74	4.54	8.37
الملحقات الصغيرة والمتنوعة (ملحقات الإنارة المنزلية)	0.04	(2.48)	(0.77)	2.50
السلع المنزلية غير المعمرة	0.61	8.98	2.75	4.37
الخدمات المنزلية	1.67	0.64	0.11	2.17

شكل 6 | معدل التضخم السنوي لمجموعة الأثاث والتأثيث والأدوات المنزلية وإصلاحها 2009 - 2011



مجموعة الأثاث والتأثيث والأدوات المنزلية وإصلاحها

## الصحة

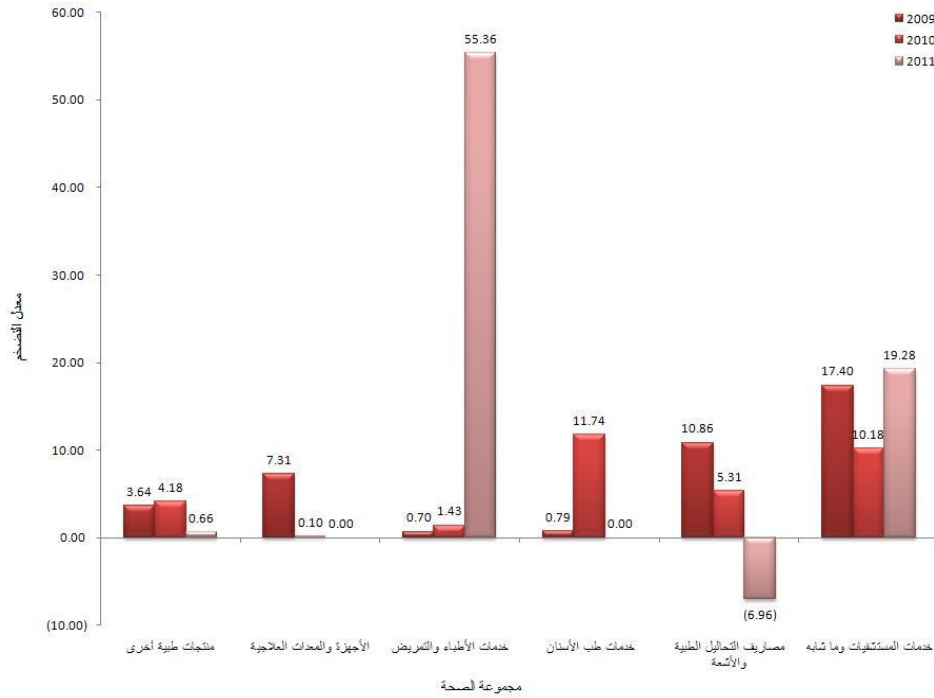
اظهر معدل التضخم لمجموعة الصحة ارتفاعا بلغت نسبته 3.35%، نتيجة لارتفاع أسعار خدمات الأطباء والتمريض بنسبة 55.36%، يليها ارتفاع أسعار خدمات المستشفيات 19.28%، ثم أسعار منتجات طبية أخرى بنسبة 0.66%. ويتضح ذلك من جدول (7) وشكل (7).

جدول 7 | معدل التضخم السنوي لمجموعة الصحة 2009 - 2011

2007 = 100

مجموعات الإنفاق	الوزن	2009	2010	2011
الصحة	1.08	5.31	3.43	3.35
منتجات صيدلانية	0.73	2.51	1.75	0.36
منتجات طبية أخرى	0.04	3.64	4.18	0.66
الأجهزة والمعدات العلاجية	0.02	7.31	0.10	0.00
خدمات الأطباء والتمريض	0.04	0.70	1.43	55.36
خدمات طب الأسنان	0.02	0.79	11.74	0.00
مصاريف التحاليل الطبية والأشعة	0.15	10.86	5.31	(6.96)
خدمات المستشفيات وما شابه	0.08	17.40	10.18	19.28

شكل 7 | معدل التضخم السنوي لمجموعة الصحة 2009 - 2011





## النقل

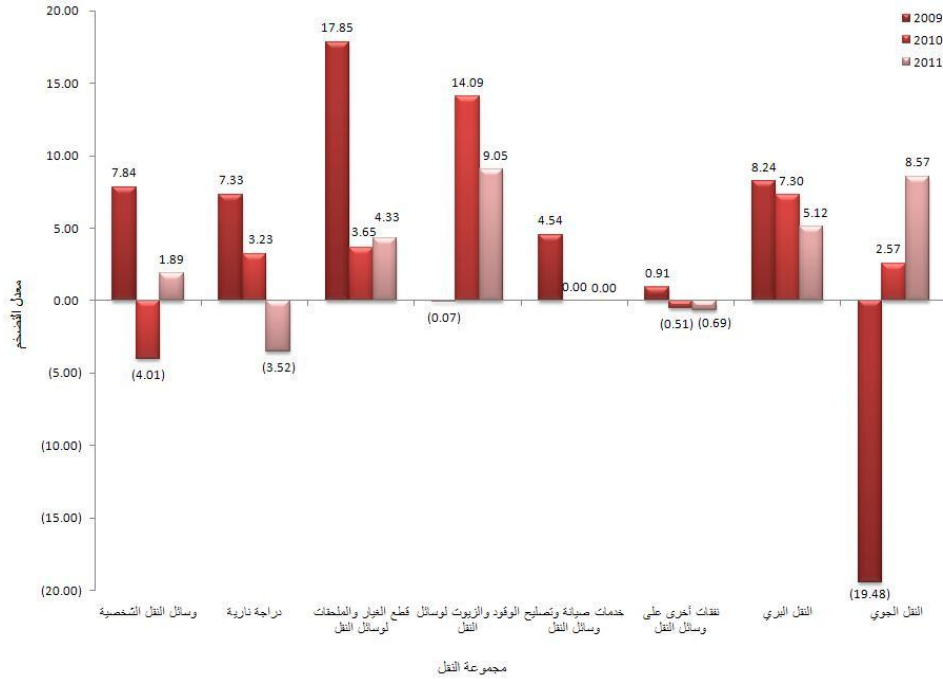
ارتفع معدل التضخم لمجموعة النقل ليصل إلى 5.43%، وتصدرت أسعار الوقود والزيوت لوسائل النقل التضخم في هذه المجموعة بمعدل 9.05%، يليها ارتفاع أسعار النقل الجوي بمعدل 8.57%، ثم أسعار النقل البري بمعدل 5.12%. ويتضح ذلك من جدول (8) وشكل (8).

جدول 8 | معدل التضخم السنوي لمجموعة النقل 2009 - 2011

2007 = 100

مجموعات الإنفاق	الوزن	2009	2010	2011
النقل	9.08	4.36	6.64	5.43
وسائل النقل الشخصية	1.17	7.84	(4.01)	1.89
دراجة نارية	0.01	7.33	3.23	(3.52)
قطع الغيار والملحقات لوسائل النقل	1.08	17.85	3.65	4.33
الوقود والزيوت لوسائل النقل	4.47	(0.07)	14.09	9.05
خدمات صيانة وتصليح وسائل النقل	1.41	4.54	-	-
نفقات أخرى على وسائل النقل	0.46	0.91	(0.51)	(0.69)
النقل البري	0.39	8.24	7.30	5.12
النقل الجوي	0.09	(19.48)	2.57	8.57

شكل 8 | معدل التضخم السنوي لمجموعة النقل 2009 - 2011



## الاتصالات

ارتفع معدل التضخم لمجموعة الاتصالات 0.71%، وجاء ذلك نتيجة لارتفاع أسعار خدمات الاتصالات السلكية واللاسلكية بنسبة 0.74%. ويتضح ذلك من جدول (9) وشكل (9).

جدول 9 | معدل التضخم السنوي لمجموعة الاتصالات 2009 - 2011

2007 = 100

مجموعات الإنفاق	الوزن	2009	2010	2011
الاتصالات	6.00	(0.17)	(10.59)	0.71
خدمات بريدية	0.03	-	-	-
أجهزة الاتصالات السلكية واللاسلكية	0.12	(10.15)	5.55	(0.19)
خدمات الاتصالات السلكية واللاسلكية	5.85	-	(10.92)	0.74

شكل 9 | معدل التضخم السنوي لمجموعة الاتصالات 2009 - 2011



## الترفيه والثقافة

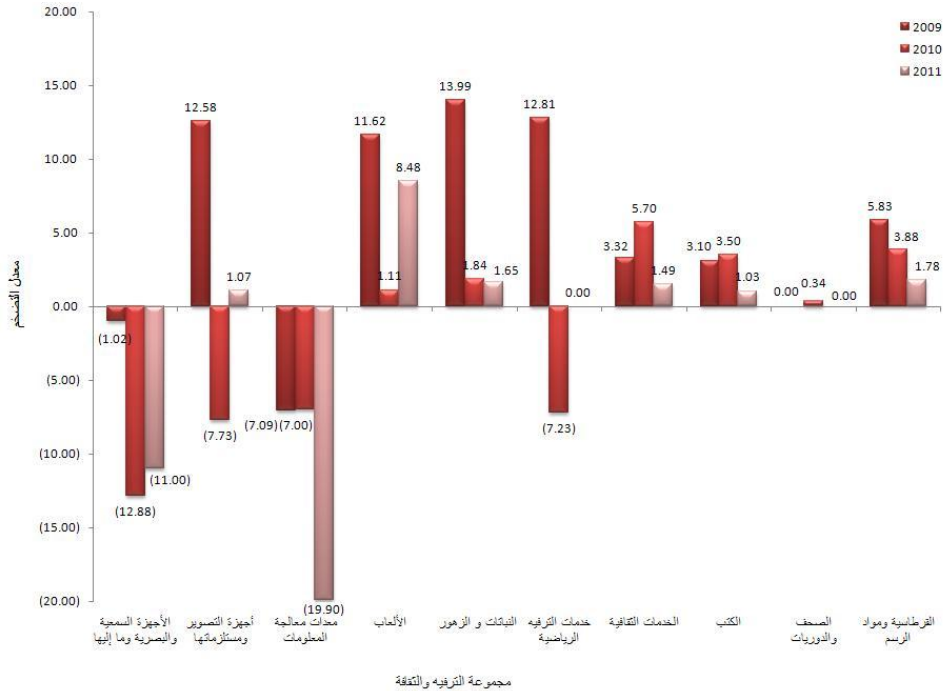
اظهر معدل التضخم في مجموعة الترفيه والثقافة ارتفاعا قدره 0.29%، وتصدرت أسعار الألعاب التضخم بنسبة 8.48%، يليها ارتفاع أسعار معدات القرطاسية ومواد الرسم بنسبة 1.78%، ثم أسعار النباتات والزهور بنسبة 1.65%. ويتضح ذلك من جدول (10) وشكل (10).

جدول 10 | معدل التضخم السنوي لمجموعة الترفيه والثقافة 2009 - 2011

2007 = 100

مجموعات الإتفاق	الوزن	2009	2010	2011
الترفيه والثقافة	4.24	2.55	0.53	0.29
الأجهزة السمعية والبصرية وما إليها	0.11	(1.02)	(12.88)	(11.00)
أجهزة التصوير ومستلزماتها	0.05	12.58	(7.73)	1.07
معدات معالجة المعلومات	0.06	(7.09)	(7.00)	(19.90)
الألعاب	0.16	11.62	1.11	8.48
النباتات و الزهور	0.08	13.99	1.84	1.65
خدمات الترفيه الرياضية	0.25	12.81	(7.23)	-
الخدمات الثقافية	0.61	3.32	5.70	1.49
الكتب	0.15	3.10	3.50	1.03
الصحف والدوريات	2.48	-	0.34	0.00
القرطاسية ومواد الرسم	0.29	5.83	3.88	1.78

شكل 10 | معدل التضخم السنوي لمجموعة الترفيه والثقافة 2009 - 2011



## التعليم

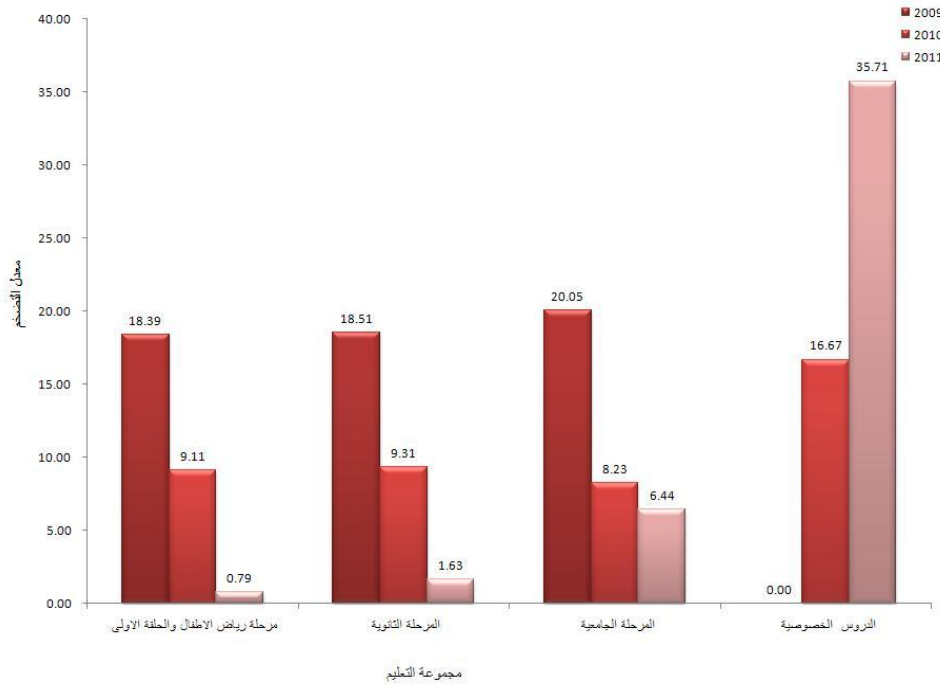
سجل التضخم في مجموعة التعليم ارتفاعاً بمعدل 2.87% نتيجة لارتفاع رسوم الدروس الخصوصية بمعدل 35.71%، تلتها ارتفاع رسوم الدراسة للمرحلة الجامعية بمعدل 6.44%، ثم رسوم الدراسة للمرحلة الثانوية بمعدل 1.63%. ويتضح ذلك من جدول (11) وشكل (11).

جدول 11 | معدل التضخم السنوي لمجموعة النقل 2009 - 2011

2007 = 100

مجموعات الإنفاق	الوزن	2009	2010	2011
التعليم	4.09	18.60	9.04	2.87
مرحلة رياض الأطفال والحلقة الأولى	1.61	18.39	9.11	0.79
المرحلة الثانوية	1.47	18.51	9.31	1.63
المرحلة الجامعية	0.96	20.05	8.23	6.44
الدروس الخصوصية	0.05	-	16.67	35.71

شكل 11 | معدل التضخم السنوي لمجموعة التعليم 2009 - 2011



## المطاعم والفنادق

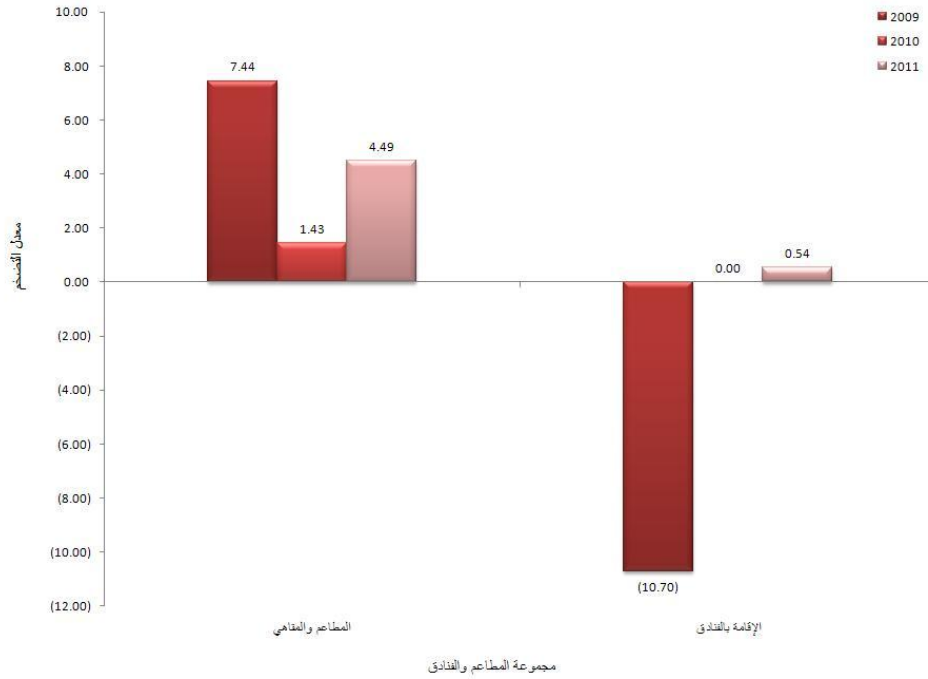
شهد معدل التضخم لمجموعة المطاعم والفنادق ارتفاعاً بنسبة 4.47%، تصدرت أسعار المطاعم والمقاهي التضخم بنسبة 4.49%، وارتفعت أسعار الإقامة بالفنادق بنسبة 0.54%. ويتضح ذلك من جدول (12) وشكل (12).

جدول 12 | معدل التضخم السنوي لمجموعة المطاعم والفنادق 2009 - 2011

2007 = 100

مجموعات الإنفاق	الوزن	2009	2010	2011
المطاعم والفنادق	5.48	7.36	1.43	4.47
المطاعم والمقاهي	5.45	7.44	1.43	4.49
الإقامة بالفنادق	0.03	(10.70)	-	0.54

شكل 12 | معدل التضخم السنوي لمجموعة المطاعم والفنادق 2009 - 2011



## السلع والخدمات المتنوعة

سجل معدل التضخم لمجموعة السلع والخدمات المتنوعة ارتفاعاً ليصل إلى 2.56%، واحتلت أسعار المجوهرات والحلي والساعات الصدارة في هذه المجموعة بنسبة 19.87%، تلتها أسعار السلع الشخصية الأخرى 5.34%، ثم أسعار خدمات العناية الشخصية بنسبة 4.19%. ويتضح ذلك من جدول (13) وشكل (13).

جدول 13 | معدل التضخم السنوي لمجموعة السلع والخدمات المتنوعة 2009 - 2011

2007 = 100

مجموعات الإنفاق	الوزن	2009	2010	2011
السلع والخدمات المتنوعة	6.15	3.69	2.09	2.56
خدمات العناية الشخصية	0.78	1.86	9.46	4.19
أجهزة العناية الشخصية الكهربائية	0.02	2.33	0.87	(2.77)
مواد وأدوات العناية الشخصية	2.34	4.72	1.26	3.74
المجوهرات والحلي والساعات	0.29	11.85	14.44	19.87
السلع الشخصية الأخرى	0.05	8.36	(0.45)	5.34
التأمين الصحي	0.41	-	-	-
تأمين المركبات	1.53	3.33	(1.70)	(3.43)
خدمات أخرى غير مصنفة في مكان آخر	0.73	1.13	1.46	3.17

شكل 13 | معدل التضخم السنوي لمجموعة السلع والخدمات المتنوعة 2009 - 2011

