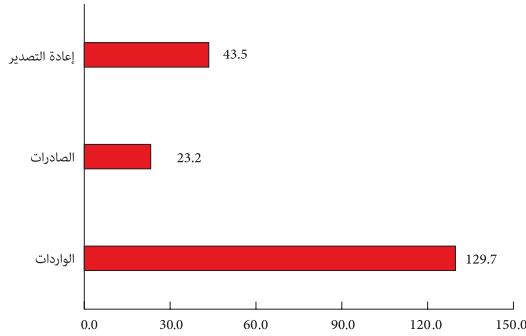


التجارة الخارجية غير النفطية

الربع الأول 2014 - إمارة دبي

التجارة الخارجية المباشرة

بلغت قيمة الواردات 129.7 مليار درهم في الربع الأول 2014، حيث شكلت 66.1% من التجارة الخارجية المباشرة. بلغت قيمة الصادرات 23.2 مليار درهم في الربع الأول 2014، حيث شكلت 11.8% من التجارة الخارجية المباشرة. بلغت قيمة إعادة التصدير 43.5 مليار درهم في الربع الأول 2014، حيث شكلت 22.1% من التجارة الخارجية المباشرة.



أعلى قيم للواردات السلعية في التجارة الخارجية المباشرة

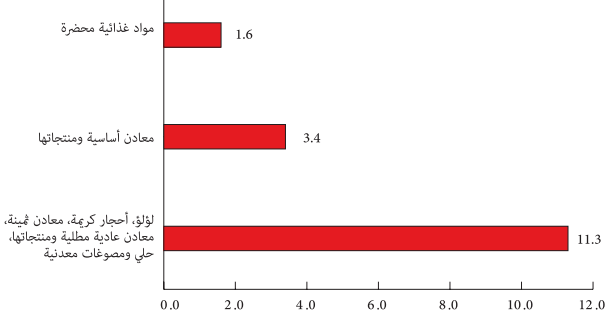
(القيمة بالمليار)



جاءت أعلى القيم لواردات التجارة الخارجية المباشرة في الربع الأول 2014 في قيمة اللؤلؤ، أحجار كريمة، معادن ثمينة، معادن عادية مطلية ومنتجاتها، حلي ومصوغات معدنية حيث بلغت 41.9 مليار درهم بنسبة مساهمة 32.3%، تلتها ماكينات وآلات وأجهزة، معدات كهربائية وأجزائها بقيمة بلغت 24.7 مليار درهم بنسبة مساهمة 19.1%، ثم معدات ووسائل نقل بقيمة 18.2 مليار درهم بنسبة بلغت 14.0%.

أعلى قيم للصادرات السلعية في التجارة الخارجية المباشرة

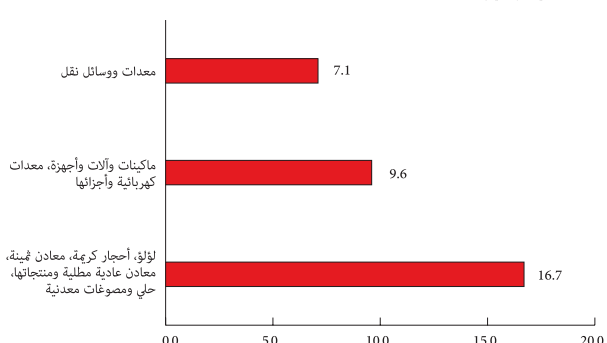
(القيمة بالمليار)



جاءت أعلى القيم لصادرات التجارة الخارجية المباشرة في الربع الأول 2014 في قيمة اللؤلؤ، أحجار كريمة، معادن ثمينة، معادن عادية مطلية ومنتجاتها، حلي ومصوغات معدنية حيث بلغت 11.3 مليار درهم بنسبة مساهمة 48.6%، تلتها معادن أساسية ومنتجاتها بقيمة بلغت 3.4 مليار درهم بنسبة مساهمة 14.6%، ثم مواد غذائية محضرة بقيمة بلغت 1.6 مليار درهم بنسبة مساهمة 7.1%.

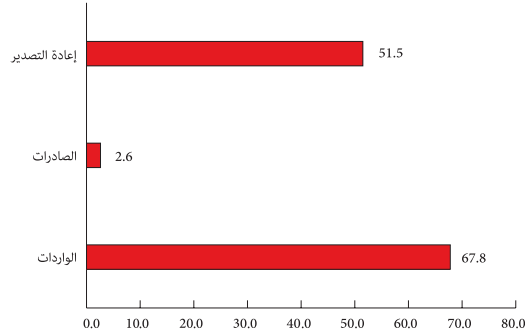
أعلى قيم للسلع المعاد تصديرها في التجارة الخارجية المباشرة

(القيمة بالمليار)



جاءت أعلى القيم للسلع المعاد تصديرها في التجارة الخارجية المباشرة في الربع الأول 2014 في قيمة اللؤلؤ، أحجار كريمة، معادن ثمينة، معادن عادية مطلية ومنتجاتها، حلي ومصوغات معدنية حيث بلغت 16.7 مليار درهم بنسبة مساهمة 38.5%، تلتها ماكينات وآلات وأجهزة، معدات كهربائية وأجزائها بقيمة بلغت 9.6 مليار درهم بنسبة مساهمة 22.1%، ثم معدات ووسائل نقل بقيمة بلغت 7.1 مليار درهم بنسبة مساهمة 16.3%.

تجارة المناطق الحرة

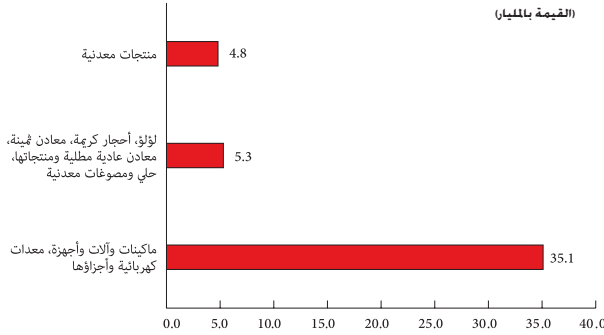


بلغت قيمة الواردات 67.8 مليار درهم في الربع الأول 2014، حيث شكلت 55.6% من تجارة المناطق الحرة.

بلغت قيمة الصادرات 2.6 مليار درهم في الربع الأول 2014، حيث شكلت 2.2% من تجارة المناطق الحرة.

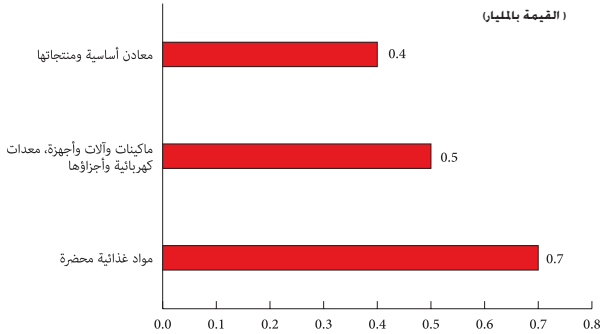
بلغت قيمة إعادة التصدير 51.5 مليار درهم في الربع الأول 2014، حيث شكلت 42.2% من تجارة المناطق الحرة.

أعلى قيم للواردات السلعية في تجارة المناطق الحرة (القيمة بالمليار)



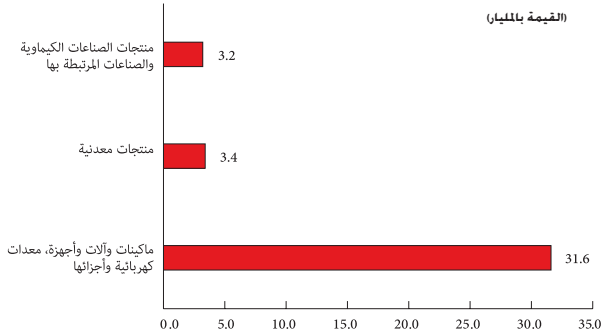
جاءت أعلى القيم لواردات تجارة المناطق الحرة في الربع الأول 2014 في ماكينات وألات وأجهزة، معدات كهربائية وأجزائها بقيمة بلغت 35.1 مليار درهم بنسبة مساهمة 51.7%، ثم اللؤلؤ، أحجار كريمة، معادن ثمينة، معادن عادية مطلية ومنتجاتها، حلي ومصوغات معدنية حيث بلغت 5.3 مليار درهم بنسبة مساهمة 7.9%، تلتها منتجات معدنية بقيمة 4.8 مليار درهم بنسبة مساهمة 7.1%.

أعلى قيم للصادرات السلعية في تجارة المناطق الحرة (القيمة بالمليار)

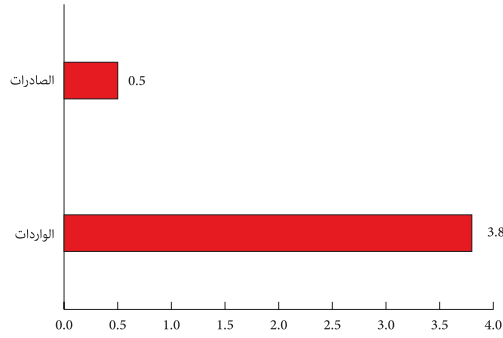


جاءت أعلى القيم للسلع الصادرة في تجارة المناطق الحرة في الربع الأول 2014 في مواد غذائية محضرة بقيمة بلغت 0.7 مليار درهم بنسبة مساهمة 25.9%، ثم ماكينات وألات وأجهزة، معدات كهربائية وأجزائها بقيمة بلغت 0.5 مليار درهم بنسبة مساهمة 19.7%، تلتها المعادن الأساسية ومصنوعاتها بقيمة بلغت 0.4 مليار درهم بنسبة مساهمة 16.6%.

أعلى قيم للسلع المعاد تصديرها في تجارة المناطق الحرة (القيمة بالمليار)



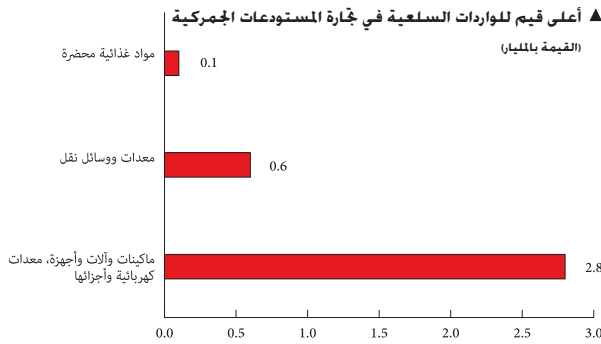
جاءت أعلى القيم للسلع المعاد تصديرها في تجارة المناطق الحرة في الربع الأول 2014 في ماكينات وألات وأجهزة، معدات كهربائية وأجزائها بقيمة بلغت 31.6 مليار درهم بنسبة مساهمة 61.5%، ثم منتجات معدنية بقيمة بلغت 3.4 مليار درهم بنسبة مساهمة 6.6%، تلتها منتجات الصناعات الكيماوية والصناعات المرتبطة بها بقيمة بلغت 3.2 مليار درهم بنسبة مساهمة 6.2%.



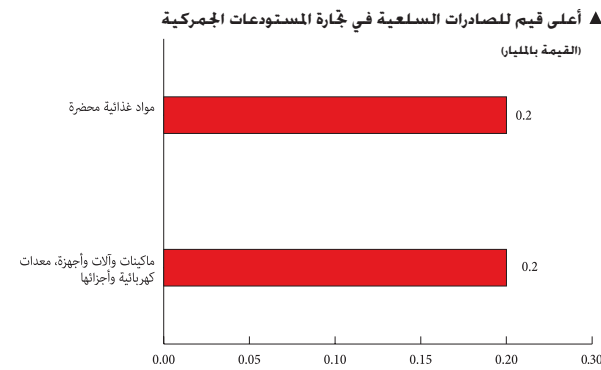
تجارة المستودعات الجمركية

بلغت قيمة الواردات 3.8 مليار درهم في الربع الأول 2014، حيث شكلت 89.3% من تجارة المستودعات الجمركية.

بلغت قيمة الصادرات 0.5 مليار درهم في الربع الأول 2014، حيث شكلت 10.7% من تجارة المستودعات الجمركية.



جاءت أعلى القيم لواردات تجارة المستودعات الجمركية في الربع الأول 2014 في ماكينات وألات وأجهزة، معدات كهربائية وأجزائها بقيمة بلغت 2.8 مليار درهم بنسبة مساهمة 74.6%، ثم معدات ووسائل نقل بقيمة بلغت 0.6 مليار درهم بنسبة مساهمة 16.7%، تلتها مواد غذائية محضرة بقيمة 0.1 مليار درهم بنسبة مساهمة 3.9%.



جاءت أعلى القيم للسلع الصادرة في تجارة المستودعات الجمركية في الربع الأول 2014 في ماكينات وألات وأجهزة، معدات كهربائية وأجزائها بلغت 0.2 مليار درهم بنسبة مساهمة 45.7%، ثم مواد غذائية محضرة بقيمة بلغت 0.2 مليار درهم بنسبة مساهمة 34.0%.