

التجارة الخارجية غير النفطية

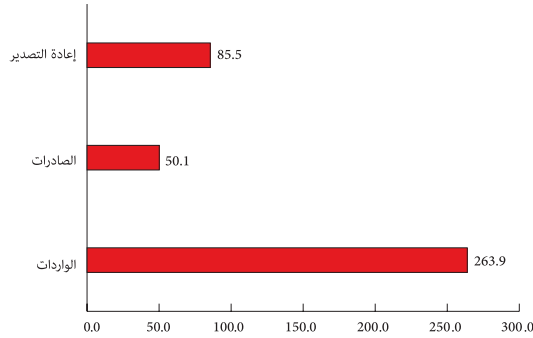
النصف الأول 2014 - إمارة دبي

التجارة الخارجية المباشرة

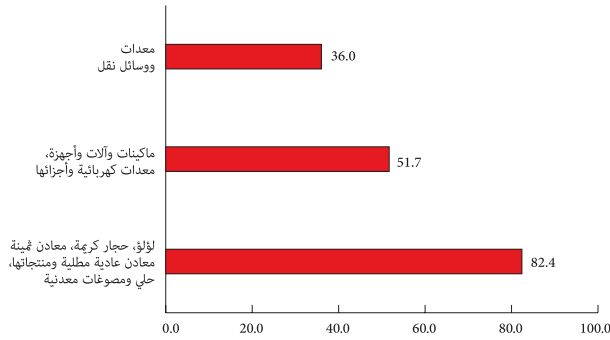
بلغت قيمة الواردات 263.9 مليار درهم في النصف الأول 2014، حيث شكلت 66.1% من التجارة الخارجية المباشرة.

بلغت قيمة الصادرات 50.1 مليار درهم في النصف الأول 2014، حيث شكلت 12.5% من التجارة الخارجية المباشرة.

بلغت قيمة إعادة التصدير 85.5 مليار درهم في النصف الأول 2014، حيث شكلت 21.4% من التجارة الخارجية المباشرة.

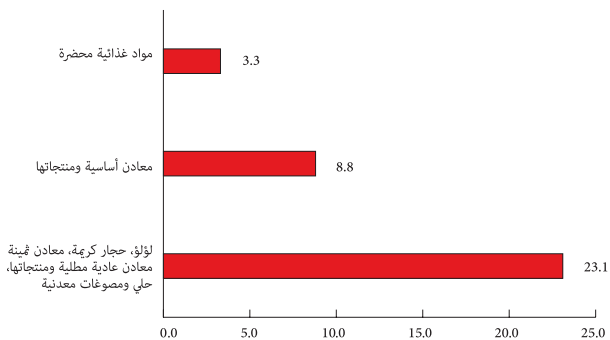


▲ أعلى قيم للواردات السلعية في التجارة الخارجية المباشرة (القيمة بالمليار)



جاءت أعلى القيم لواردات التجارة الخارجية المباشرة في النصف الأول 2014 في قيمة اللؤلؤ، أحجار كريمة، معادن ثمينة، معادن عادية مطلية ومنتجاتها، حلي ومصوغات معدنية حيث بلغت 82.4 مليار درهم بنسبة مساهمة 31.2%، تلتها ماكينات وآلات وأجهزة، معدات كهربائية وأجزائها بقيمة بلغت 51.7 مليار درهم بنسبة مساهمة 19.6%، ثم معدات ووسائل نقل بقيمة 36.0 مليار درهم بنسبة بلغت 13.6%.

▲ أعلى قيم للصادرات السلعية في التجارة الخارجية المباشرة (القيمة بالمليار)



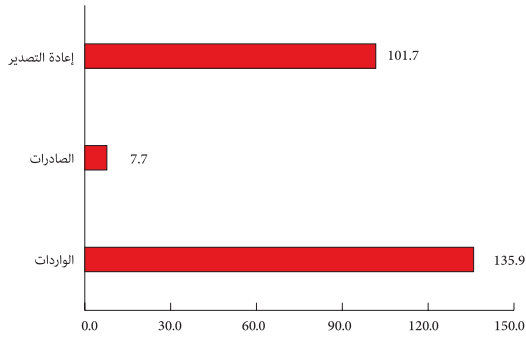
جاءت أعلى القيم لصادرات التجارة الخارجية المباشرة في النصف الأول 2014 في قيمة اللؤلؤ، أحجار كريمة، معادن ثمينة، معادن عادية مطلية ومنتجاتها، حلي ومصوغات معدنية حيث بلغت 23.1 مليار درهم بنسبة مساهمة 46.1%، تلتها معادن أساسية ومنتجاتها بقيمة بلغت 8.8 مليار درهم بنسبة مساهمة 17.5%، ثم مواد غذائية محضرة بقيمة بلغت 3.3 مليار درهم بنسبة مساهمة 6.6%.

▲ أعلى قيم للسلع المعاد تصديرها في التجارة الخارجية المباشرة (القيمة بالمليار)



جاءت أعلى القيم للسلع المعاد تصديرها في التجارة الخارجية المباشرة في النصف الأول 2014 في قيمة اللؤلؤ، أحجار كريمة، معادن ثمينة، معادن عادية مطلية ومنتجاتها، حلي ومصوغات معدنية حيث بلغت 31.7 مليار درهم بنسبة مساهمة 37.0%، تلتها ماكينات وآلات وأجهزة، معدات كهربائية وأجزائها بقيمة بلغت 19.5 مليار درهم بنسبة مساهمة 22.9%، ثم معدات ووسائل نقل بقيمة بلغت 14.6 مليار درهم بنسبة مساهمة 17.1%.

تجارة المناطق الحرة

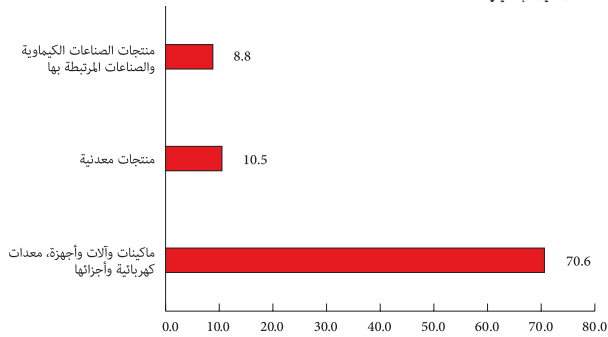


بلغت قيمة الواردات 135.9 مليار درهم في النصف الأول 2014، حيث شكلت 55.4% من تجارة المناطق الحرة.

بلغت قيمة الصادرات 7.7 مليار درهم في النصف الأول 2014، حيث شكلت 3.1% من تجارة المناطق الحرة.

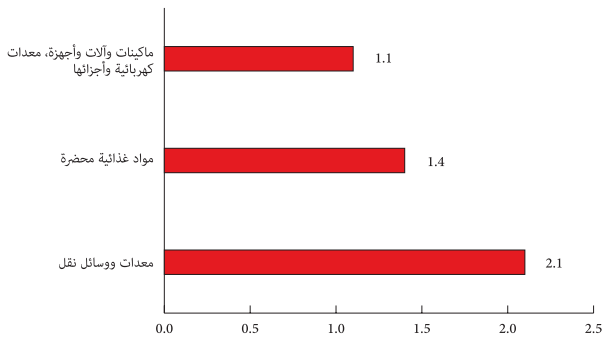
بلغت قيمة إعادة التصدير 101.7 مليار درهم في النصف الأول 2014، حيث شكلت 41.5% من تجارة المناطق الحرة.

أعلى قيم للواردات السلعية في تجارة المناطق الحرة (القيمة بالمليار)



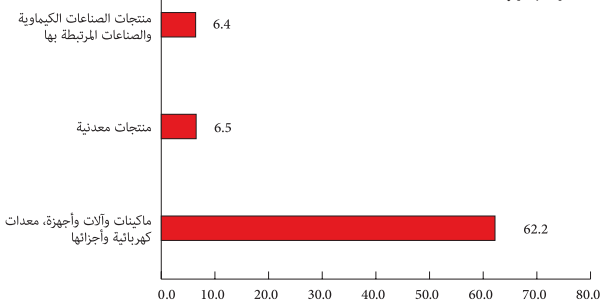
جاءت أعلى القيم لواردات تجارة المناطق الحرة في النصف الأول 2014 في ماكينات وآلات وأجهزة، معدات كهربائية وأجزائها بقيمة بلغت 70.6 مليار درهم بنسبة مساهمة 52.0%، ثم منتجات معدنية حيث بلغت 10.5 مليار درهم بنسبة مساهمة 7.7%، تلتها منتجات الصناعات الكيماوية والصناعات المرتبطة بها بقيمة 8.8 مليار درهم بنسبة مساهمة 6.5%.

أعلى قيم للصادرات السلعية في تجارة المناطق الحرة (القيمة بالمليار)

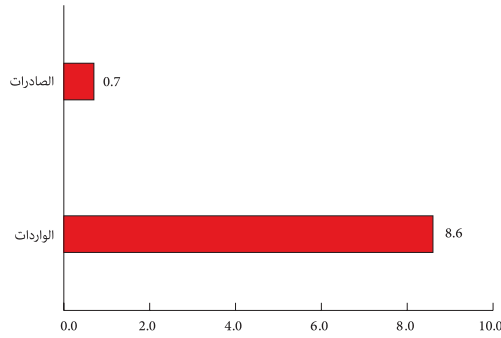


جاءت أعلى القيم للسلع الصادرة في تجارة المناطق الحرة في النصف الأول 2014 في معدات ووسائل نقل بقيمة بلغت 2.1 مليار درهم بنسبة مساهمة 26.8%، ثم مواد غذائية محضرة بقيمة بلغت 1.4 مليار درهم بنسبة مساهمة 18.1%، تلتها ماكينات وآلات وأجهزة، معدات كهربائية وأجزائها بقيمة بلغت 1.1 مليار درهم بنسبة مساهمة 14.7%.

أعلى قيم للسلع المعاد تصديرها في تجارة المناطق الحرة (القيمة بالمليار)



جاءت أعلى القيم للسلع المعاد تصديرها في تجارة المناطق الحرة في النصف الأول 2014 في ماكينات وآلات وأجهزة، معدات كهربائية وأجزائها بقيمة بلغت 62.2 مليار درهم بنسبة مساهمة 61.2%، ثم منتجات معدنية بقيمة بلغت 6.5 مليار درهم بنسبة مساهمة 6.4%، تلتها منتجات الصناعات الكيماوية والصناعات المرتبطة بها بقيمة بلغت 6.4 مليار درهم بنسبة مساهمة 6.3%.



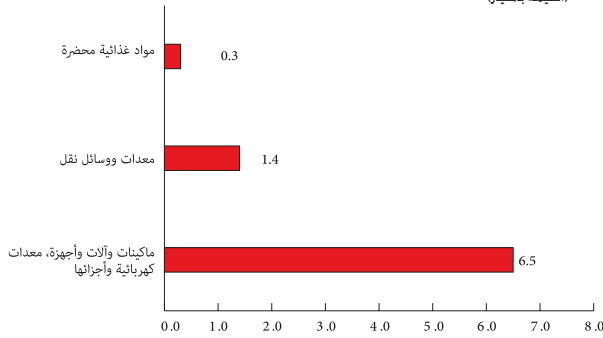
تجارة المستودعات الجمركية

بلغت قيمة الواردات 8.6 مليار درهم في النصف الأول 2014، حيث تشكلت 92.0% من تجارة المستودعات الجمركية.

بلغت قيمة الصادرات 0.7 مليار درهم في النصف الأول 2014، حيث تشكلت 8.0% من تجارة المستودعات الجمركية.

▲ أعلى قيم للواردات السلعية في تجارة المستودعات الجمركية

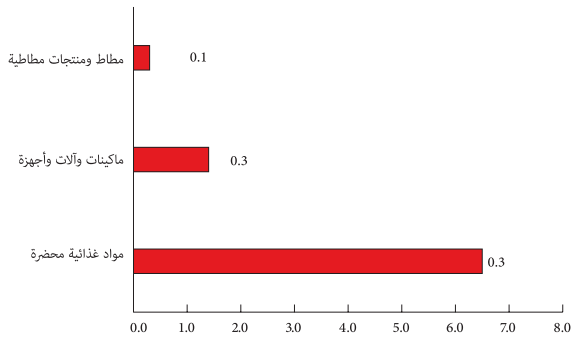
(القيمة بالمليار)



جاءت أعلى القيم لواردات تجارة المستودعات الجمركية في النصف الأول 2014 في ماكينات وآلات وأجهزة، معدات كهربائية وأجزائها بقيمة بلغت 6.5 مليار درهم بنسبة مساهمة 76.2%. ثم معدات ووسائل نقل بقيمة بلغت 1.4 مليار درهم بنسبة مساهمة 16.2%. تلتها مواد غذائية محضرة بقيمة 0.3 مليار درهم بنسبة مساهمة 3.7%.

▲ أعلى قيم للصادرات السلعية في تجارة المستودعات الجمركية

(القيمة بالمليار)



جاءت أعلى القيم للسلع الصادرة في تجارة المستودعات الجمركية في النصف الأول 2014 في مواد غذائية محضرة بقيمة بلغت 0.3 مليار درهم بنسبة مساهمة 41.2%. ثم ماكينات وآلات وأجهزة، معدات كهربائية وأجزائها بقيمة بلغت 0.3 مليار درهم بنسبة مساهمة 34.7%. تلتها مطاط ومنتجات مطاطية بقيمة بلغت 0.1 مليار درهم بنسبة مساهمة 7.5%.