

التجارة الخارجية المباشرة* - الربع الأول 2010 إمارة دبي

بلغ إجمالي قيمة التجارة الخارجية المباشرة 136.6 مليار درهم في الربع الأول 2010 بنسبة نمو 13.0% عن الربع الأول 2009 الذي بلغ 120.8 مليار درهم. ويوضح جدول (1) وشكل (1) إجمالي التجارة الخارجية المباشرة في الربع الأول لعامي 2010-2009.

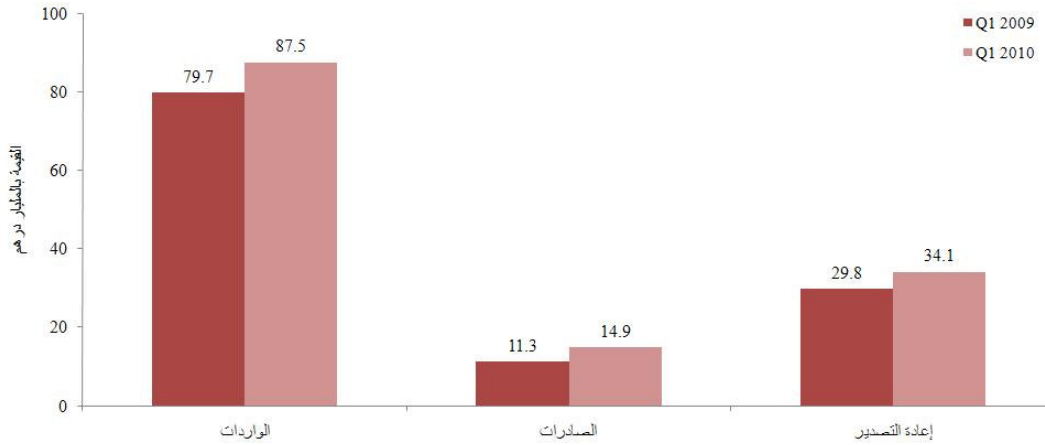
جدول (1): إجمالي التجارة الخارجية المباشرة

القيمة بالمليار درهم

| البيان | الربع الأول 2009 | الربع الأول 2010 | نسبة النمو |
|----------------------------------|------------------|------------------|------------|
| الواردات | 79.7 | 87.5 | 9.7% |
| الصادرات | 11.3 | 14.9 | 32.1% |
| إعادة التصدير | 29.8 | 34.1 | 14.6% |
| إجمالي التجارة الخارجية المباشرة | 120.8 | 136.6 | 13.0% |

شكلت الواردات 64.1% من إجمالي التجارة الخارجية المباشرة في الربع الأول 2010، بينما شكلت الصادرات 10.9%، وإعادة التصدير 25.0%. وقد بلغت الواردات 87.5 مليار درهم في الربع الأول 2010 بنسبة نمو 9.7% عن الربع الأول 2009، بينما بلغت الصادرات 14.9 مليار درهم في الربع الأول 2010 بنسبة نمو 32.1% عن الربع الأول 2009، وبلغت قيمة إعادة التصدير 34.1 مليار درهم في الربع الأول 2010 بنسبة نمو 14.6% عن الربع الأول 2009.

شكل (1): إجمالي التجارة الخارجية المباشرة



الواردات

الواردات حسب القسم

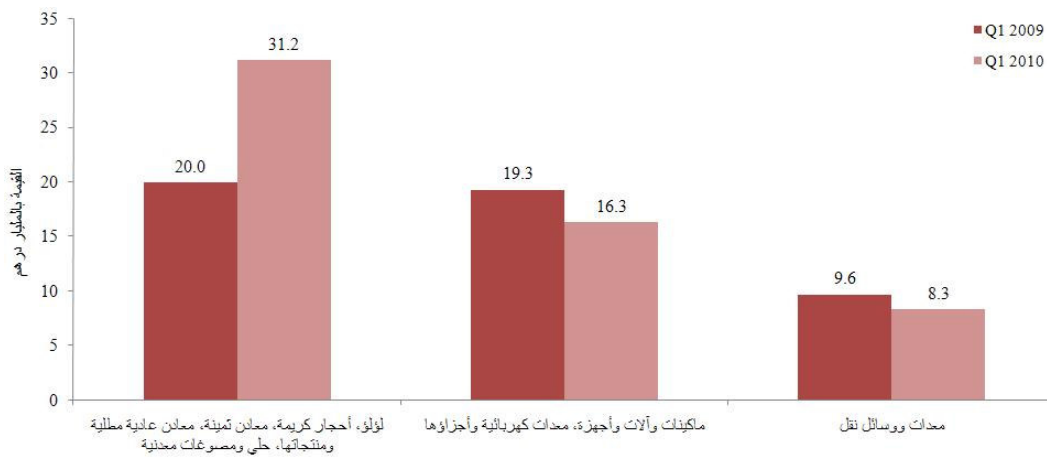
شكلت أعلى خمسة أقسام 75.3% من إجمالي واردات الربع الأول 2010 بقيمة بلغت 65.9 مليار درهم. واحتل قسم لؤلؤ، أحجار كريمة، معادن ثمينة، معادن عادية مطلية ومنتجاتها، حلي ومصوغات معدنية الصدارة بقيمة بلغت 31.2 مليار درهم في الربع الأول 2010 وبنسبة نمو 56.1% عن الربع الأول 2009، وساهم بنسبة 35.6% من إجمالي واردات الربع الأول 2010. يليه قسم ماكينات وآلات وأجهزة، معدات كهربائية وأجزاؤها بقيمة بلغت 16.3 مليار درهم في الربع الأول 2010 وبنسبة انخفاض 15.7% عن الربع الأول 2009، وساهم بنسبة 18.6% من إجمالي واردات الربع الأول 2010. ثم قسم معدات ووسائل نقل بقيمة بلغت 8.3 مليار درهم في الربع الأول 2010 وبنسبة انخفاض 14.1% عن الربع الأول 2009، وساهم بنسبة 9.5% من إجمالي واردات الربع الأول 2010. ويوضح جدول (2) وشكل (2) الواردات حسب القسم في الربع الأول لعامي 2009-2010.

جدول (2): الواردات حسب القسم

القيمة بالمليار درهم

| النسبة النمو | الربع الأول 2010 | الربع الأول 2009 | البيان |
|--------------|------------------|------------------|---|
| 56.1% | 31.2 | 20.0 | لؤلؤ، أحجار كريمة، معادن ثمينة، معادن عادية مطلية ومنتجاتها، حلي ومصوغات معدنية |
| -15.7% | 16.3 | 19.3 | ماكينات وآلات وأجهزة، معدات كهربائية وأجزاؤها |
| -14.1% | 8.3 | 9.6 | معدات ووسائل نقل |
| 16.8% | 5.3 | 4.5 | منتجات الصناعات الكيماوية والصناعات المرتبطة بها |
| -18.4% | 4.9 | 6.0 | معادن أساسية ومنتجاتها |
| 6.2% | 21.6 | 20.4 | أخرى |
| 9.7% | 87.5 | 79.7 | إجمالي الواردات |

شكل (2): الواردات حسب القسم



الواردات حسب الجهة

شكلت أعلى خمس جهات 87.1% من إجمالي واردات الربع الأول 2010 بقيمة بلغت 76.2 مليار درهم. واحتلت دول شرق وجنوب شرق آسيا الصدارة بقيمة بلغت 24.5 مليار درهم في الربع الأول 2010 وبنسبة انخفاض 3.1% عن الربع الأول 2009، وساهمت بنسبة 28.0% من إجمالي واردات الربع الأول 2010. تليها دول جنوب وغرب آسيا بقيمة بلغت 20.2 مليار درهم في الربع الأول 2010 وبنسبة نمو 37.8% عن الربع الأول 2009، وساهمت بنسبة 23.1% من إجمالي واردات الربع الأول 2010. ثم دول أوروبا الغربية بقيمة بلغت 19.3 مليار درهم في الربع الأول 2010 وبنسبة انخفاض 3.8% عن الربع الأول 2009، وساهمت بنسبة 22.0% من إجمالي واردات الربع الأول 2010. ويوضح جدول (3) وشكل (3) الواردات حسب الجهة في الربع الأول لعامي 2010-2009.

جدول (3): الواردات حسب الجهة

القيمة بالمليار درهم

| النسبة النمو | الربع الأول 2010 | الربع الأول 2009 | البيان |
|--------------|------------------|------------------|--|
| -3.1% | 24.5 | 25.3 | دول شرق وجنوب شرق آسيا |
| 37.8% | 20.2 | 14.7 | دول جنوب وغرب آسيا |
| -3.8% | 19.3 | 20.0 | دول أوروبا الغربية |
| -0.8% | 8.5 | 8.6 | دول أمريكا الشمالية |
| 51.2% | 3.7 | 2.4 | الدول العربية عدا دول مجلس التعاون الخليجي |
| 29.6% | 11.3 | 8.7 | أخرى |
| 9.7% | 87.5 | 79.7 | إجمالي الواردات |

شكل (3): الواردات حسب الجهة



الواردات حسب الدول

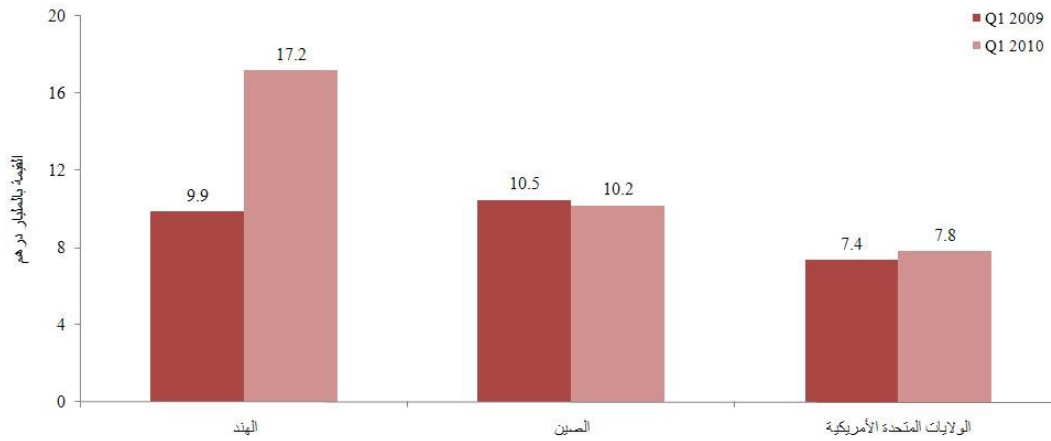
شكلت أعلى خمس دول 49.3% من إجمالي واردات الربع الأول 2010 بقيمة بلغت 43.1 مليار درهم. واحتلت الهند الصدارة بقيمة بلغت 17.2 مليار درهم في الربع الأول 2010 وبنسبة نمو 74.0% عن الربع الأول 2009، وساهمت بنسبة 19.7% من إجمالي واردات الربع الأول 2010. تليها الصين بقيمة بلغت 10.2 مليار درهم في الربع الأول 2010 وبنسبة انخفاض 2.7% عن الربع الأول 2009، وساهمت بنسبة 11.6% من إجمالي واردات الربع الأول 2010. ثم الولايات المتحدة الأمريكية بقيمة بلغت 7.8 مليار درهم في الربع الأول 2010 وبنسبة نمو 6.0% عن الربع الأول 2009، وساهمت بنسبة 8.9% من إجمالي واردات الربع الأول 2010. ويوضح جدول (4) وشكل (4) الواردات حسب الدولة في الربع الأول لعامي 2010-2009.

جدول (4): الواردات حسب الدول

القيمة بالمليار درهم

| النسبة النمو | الربع الأول 2010 | الربع الأول 2009 | البيان |
|--------------|------------------|------------------|----------------------------|
| 74.0% | 17.2 | 9.9 | الهند |
| -2.7% | 10.2 | 10.5 | الصين |
| 6.0% | 7.8 | 7.4 | الولايات المتحدة الأمريكية |
| -17.5% | 4.2 | 5.1 | اليابان |
| -1.3% | 3.7 | 3.8 | المملكة المتحدة |
| 2.8% | 44.4 | 43.2 | أخرى |
| 9.7% | 87.5 | 79.7 | إجمالي الواردات |

شكل (4): الواردات حسب الدول



الصادرات

الصادرات حسب القسم

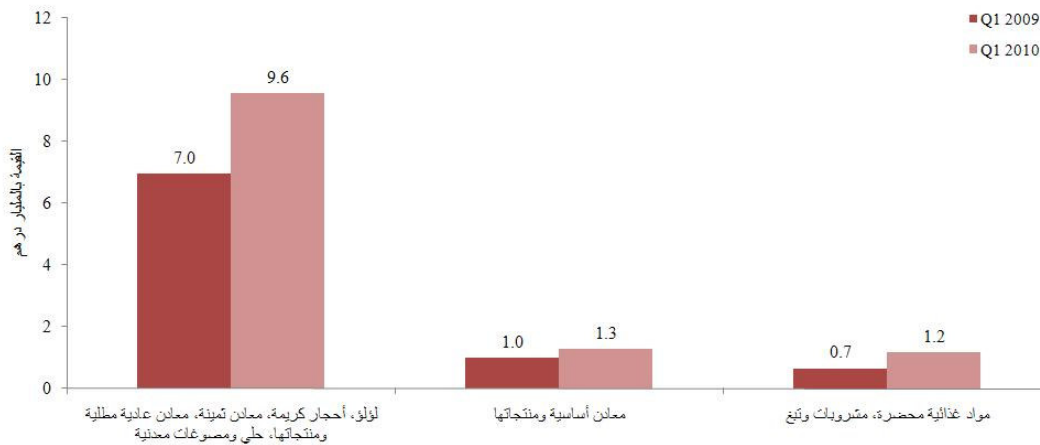
شكلت أعلى خمسة أقسام 88.0% من إجمالي صادرات الربع الأول 2010 بقيمة بلغت 13.1 مليار درهم. واحتل قسم لؤلؤ، أحجار كريمة، معادن ثمينة، معادن عادية مطلية ومنتجاتها، حلي ومصوغات معدنية الصدارة بقيمة بلغت 9.6 مليار درهم في الربع الأول 2010 وبنسبة نمو 37.5% عن الربع الأول 2009، وساهم بنسبة 64.1% من إجمالي صادرات الربع الأول 2010. يليه قسم معادن أساسية ومنتجاتها بقيمة بلغت 1.3 مليار درهم في الربع الأول 2010 وبنسبة نمو 28.6% عن الربع الأول 2009، وساهم بنسبة 8.5% من إجمالي صادرات الربع الأول 2010. ثم قسم مواد غذائية محضرة، مشروبات وتبغ بقيمة بلغت 1.2 مليار درهم في الربع الأول 2010 وبنسبة نمو 78.6% عن الربع الأول 2009، وساهم بنسبة 7.8% من إجمالي صادرات الربع الأول 2010. ويوضح جدول (5) وشكل (5) الصادرات حسب القسم في الربع الأول لعامي 2009-2010.

جدول (5): الصادرات حسب القسم

القيمة بالمليار درهم

| البيان | الربع الأول 2009 | الربع الأول 2010 | نسبة النمو |
|---|------------------|------------------|------------|
| لؤلؤ، أحجار كريمة، معادن ثمينة، معادن عادية مطلية ومنتجاتها، حلي ومصوغات معدنية | 7.0 | 9.6 | 37.5% |
| معادن أساسية ومنتجاتها | 1.0 | 1.3 | 28.6% |
| مواد غذائية محضرة، مشروبات وتبغ | 0.7 | 1.2 | 78.6% |
| راتنجات ولدائن ومنتجاتها، مطاط ومنتجات مطاطية | 0.6 | 0.7 | 22.2% |
| منتجات المواد التعدينية، ومنتجات الخزف، والزجاج ومنتجاته | 0.3 | 0.4 | 29.6% |
| أخرى | 1.8 | 1.8 | -0.5% |
| إجمالي الصادرات | 11.3 | 14.9 | 32.1% |

شكل (5): الصادرات حسب القسم



الصادرات حسب الجهة

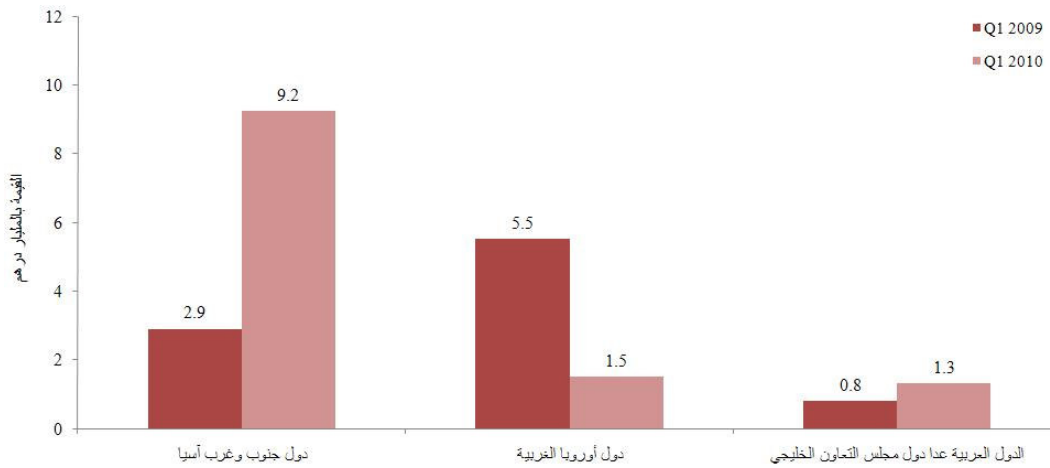
شكلت أعلى خمس جهات 93.2% من إجمالي صادرات الربع الأول 2010 بقيمة بلغت 13.9 مليار درهم. واحتلت دول جنوب وغرب آسيا الصدارة بقيمة بلغت 9.2 مليار درهم في الربع الأول 2010 وبنسبة نمو 217.8% عن الربع الأول 2009، وساهم بنسبة 61.8% من إجمالي صادرات الربع الأول 2010. تليها دول أوروبا الغربية بقيمة بلغت 1.5 مليار درهم في الربع الأول 2010 وبنسبة انخفاض 72.5% عن الربع الأول 2009، وساهم بنسبة 10.2% من إجمالي صادرات الربع الأول 2010. ثم الدول العربية عدا دول مجلس التعاون الخليجي بقيمة بلغت 1.3 مليار درهم في الربع الأول 2010 وبنسبة نمو 63.1% عن الربع الأول 2009، وساهم بنسبة 8.7% من إجمالي صادرات الربع الأول 2010. ويوضح جدول (6) وشكل (6) الصادرات حسب الجهة في الربع الأول لعامي 2010-2009.

جدول (6): الصادرات حسب الجهة

القيمة بالمليار درهم

| النسبة النمو | الربع الأول 2010 | الربع الأول 2009 | البيان |
|--------------|------------------|------------------|--|
| 217.8 % | 9.2 | 2.9 | دول جنوب وغرب آسيا |
| -72.5 % | 1.5 | 5.5 | دول أوروبا الغربية |
| 63.1 % | 1.3 | 0.8 | الدول العربية عدا دول مجلس التعاون الخليجي |
| 153.3 % | 1.2 | 0.5 | دول مجلس التعاون الخليجي |
| 106.1 % | 0.6 | 0.3 | دول شرق وجنوب شرق آسيا |
| -20.7 % | 1.0 | 1.3 | أخرى |
| 32.1 % | 14.9 | 11.3 | إجمالي الصادرات |

شكل (6): الصادرات حسب الجهة



الصادرات حسب الدول

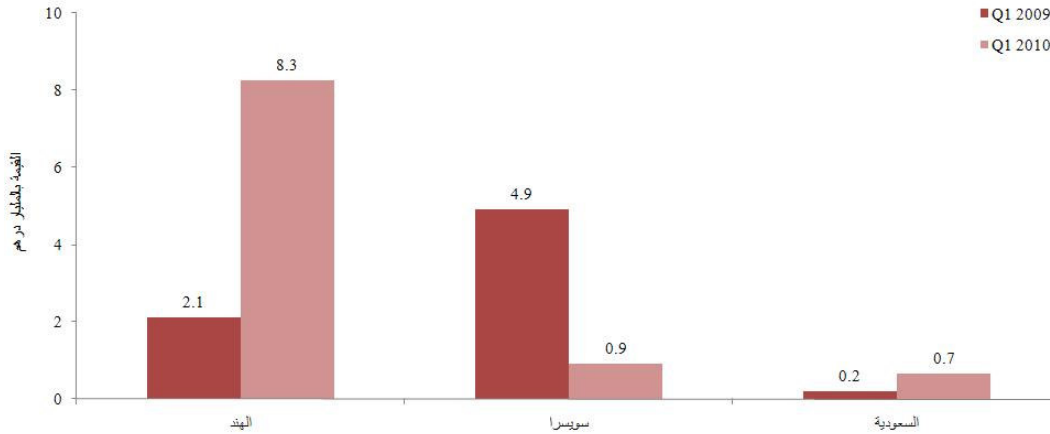
شكلت أعلى خمس دول 69.5% من إجمالي صادرات الربع الأول 2010 بقيمة بلغت 10.4 مليار درهم. واحتلت الهند الصدارة بقيمة بلغت 8.3 مليار درهم في الربع الأول 2010 وبنسبة نمو 291.0% عن الربع الأول 2009، وساهمت بنسبة 55.2% من إجمالي صادرات الربع الأول 2010. تليها سويسرا بقيمة بلغت 0.9 مليار درهم في الربع الأول 2010 وبنسبة انخفاض 81.4% عن الربع الأول 2009، وساهمت بنسبة 6.1% من إجمالي صادرات الربع الأول 2010. ثم السعودية بقيمة بلغت 0.7 مليار درهم في الربع الأول 2010 وبنسبة نمو 215.9% عن الربع الأول 2009، وساهمت بنسبة 4.4% من إجمالي صادرات الربع الأول 2010. ويوضح جدول (7) وشكل (7) الصادرات حسب الدولة في الربع الأول لعامي 2010-2009.

جدول (7): الصادرات حسب الدول

القيمة بالمليار درهم

| البيان | الربع الأول 2009 | الربع الأول 2010 | نسبة النمو |
|-----------------|------------------|------------------|------------|
| الهند | 2.1 | 8.3 | 291.0% |
| سويسرا | 4.9 | 0.9 | -81.4% |
| السعودية | 0.2 | 0.7 | 215.9% |
| العراق | 0.2 | 0.3 | 94.0% |
| باكستان | 0.4 | 0.3 | -20.1% |
| أخرى | 3.6 | 4.5 | 27.3% |
| إجمالي الصادرات | 11.3 | 14.9 | 32.1% |

شكل (7): الصادرات حسب الدول



إعادة التصدير

إعادة التصدير حسب القسم

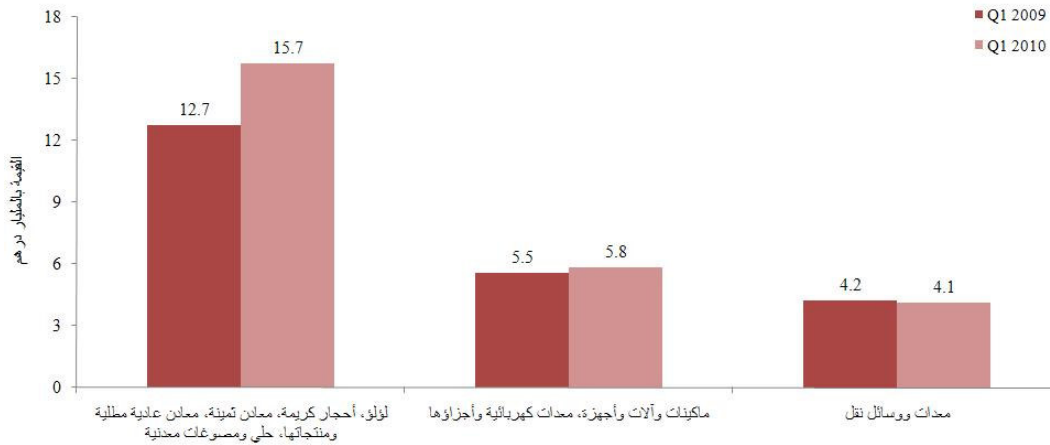
شكلت أعلى خمسة أقسام 84.9% من إجمالي إعادة تصدير الربع الأول 2010 بقيمة بلغت 29.0 مليار درهم. واحتل قسم لؤلؤ، أحجار كريمة، معادن ثمينة، معادن عادية مطلية ومنتجاتها، حلي ومصوغات معدنية الصدارة بقيمة بلغت 15.7 مليار درهم في الربع الأول 2010 وبنسبة نمو 23.4% عن الربع الأول 2009، وساهم بنسبة 46.1% من إجمالي إعادة تصدير الربع الأول 2010. يليه قسم ماكينات وآلات وأجهزة، معدات كهربائية وأجزاؤها بقيمة بلغت 5.8 مليار درهم في الربع الأول 2010 وبنسبة نمو 5.1% عن الربع الأول 2009، وساهم بنسبة 17.1% من إجمالي إعادة تصدير الربع الأول 2010. ثم قسم معدات ووسائل نقل بقيمة بلغت 4.1 مليار درهم في الربع الأول 2010 وبنسبة انخفاض 1.9% عن الربع الأول 2009، وساهم بنسبة 12.1% من إجمالي إعادة تصدير الربع الأول 2010. ويوضح جدول (8) وشكل (8) إعادة التصدير حسب القسم في الربع الأول لعامي 2009-2010.

جدول (8): إعادة التصدير حسب القسم

القيمة بالمليار درهم

| البيان | الربع الأول 2009 | الربع الأول 2010 | نسبة النمو |
|---|------------------|------------------|------------|
| لؤلؤ، أحجار كريمة، معادن ثمينة، معادن عادية مطلية ومنتجاتها، حلي ومصوغات معدنية | 12.7 | 15.7 | 23.4% |
| ماكينات وآلات وأجهزة، معدات كهربائية وأجزاؤها | 5.5 | 5.8 | 5.1% |
| معدات ووسائل نقل | 4.2 | 4.1 | -1.9% |
| المنسوجات ومنتجاتها | 1.7 | 1.9 | 11.8% |
| منتجات نباتية | 1.1 | 1.3 | 25.9% |
| أخرى | 4.5 | 5.2 | 15.0% |
| إجمالي إعادة التصدير | 29.8 | 34.1 | 14.6% |

شكل (8): إعادة التصدير حسب القسم



إعادة التصدير حسب الجهة

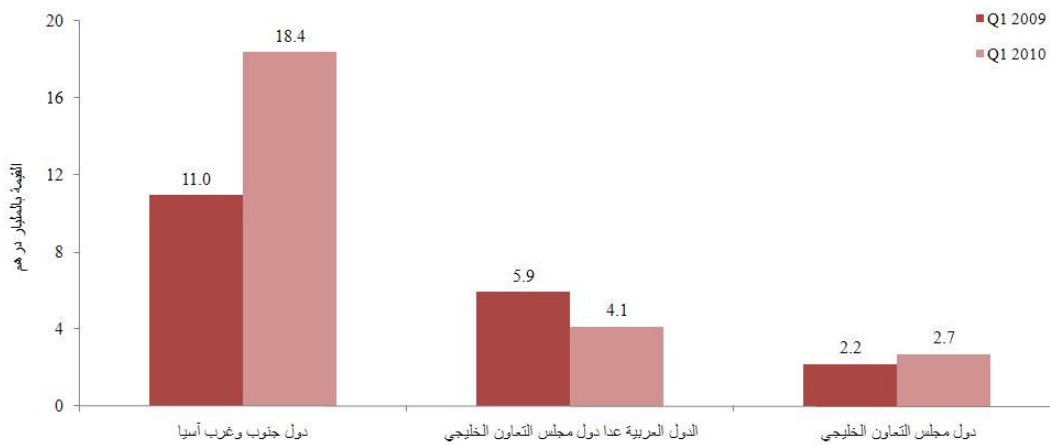
شكلت أعلى خمس جهات 87.3% من إجمالي إعادة تصدير الربع الأول 2010 بقيمة بلغت 29.8 مليار درهم. واحتلت دول جنوب وغرب آسيا الصدارة بقيمة بلغت 18.4 مليار درهم في الربع الأول 2010 وبنسبة نمو 67.8% عن الربع الأول 2009، وساهمت بنسبة 53.9% من إجمالي إعادة تصدير الربع الأول 2010. تليها الدول العربية عدا دول مجلس التعاون الخليجي بقيمة بلغت 4.1 مليار درهم في الربع الأول 2010 وبنسبة انخفاض 30.3% عن الربع الأول 2009، وساهمت بنسبة 12.1% من إجمالي إعادة تصدير الربع الأول 2010. ثم دول مجلس التعاون الخليجي بقيمة بلغت 2.7 مليار درهم في الربع الأول 2010 وبنسبة نمو 22.8% عن الربع الأول 2009، وساهمت بنسبة 7.9% من إجمالي إعادة تصدير الربع الأول 2010. ويوضح جدول (9) وشكل (9) إعادة التصدير حسب الجهة في الربع الأول لعامي 2009-2010.

جدول (9): إعادة التصدير حسب الجهة

القيمة بالمليار درهم

| البيان | الربع الأول 2009 | الربع الأول 2010 | نسبة النمو |
|--|------------------|------------------|------------|
| دول جنوب وغرب آسيا | 11.0 | 18.4 | 67.8% |
| الدول العربية عدا دول مجلس التعاون الخليجي | 5.9 | 4.1 | -30.3% |
| دول مجلس التعاون الخليجي | 2.2 | 2.7 | 22.8% |
| دول أوروبا الغربية | 4.3 | 2.5 | -41.8% |
| أفريقيا (عدا الدول العربية) | 1.8 | 2.1 | 13.5% |
| أخرى | 4.6 | 4.3 | -5.2% |
| إجمالي إعادة التصدير | 29.8 | 34.1 | 14.6% |

شكل (9): إعادة التصدير حسب الجهة



إعادة التصدير حسب الدول

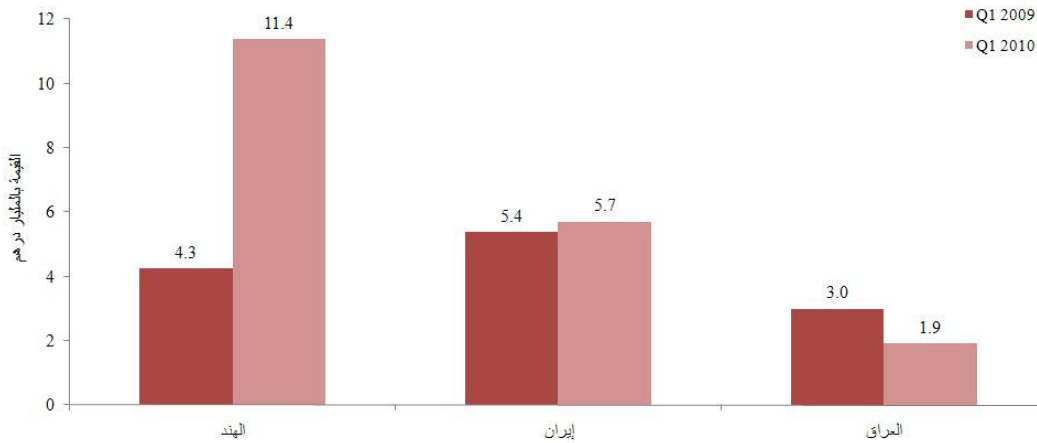
شكلت أعلى خمس دول 62.0% من إجمالي إعادة تصدير الربع الأول 2010 بقيمة بلغت 21.2 مليار درهم. واحتلت الهند الصدارة بقيمة بلغت 11.4 مليار درهم في الربع الأول 2010 وبنسبة نمو 167.3% عن الربع الأول 2009، وساهمت بنسبة 33.3% من إجمالي إعادة تصدير الربع الأول 2010. تلتها إيران بقيمة بلغت 5.7 مليار درهم في الربع الأول 2010 وبنسبة نمو 6.1% عن الربع الأول 2009، وساهمت بنسبة 16.7% من إجمالي إعادة تصدير الربع الأول 2010. ثم العراق بقيمة بلغت 1.9 مليار درهم في الربع الأول 2010 وبنسبة انخفاض 35.9% عن الربع الأول 2009، وساهمت بنسبة 5.6% من إجمالي إعادة تصدير الربع الأول 2010. ويوضح جدول (10) وشكل (10) إعادة التصدير حسب الدولة في الربع الأول لعامي 2009-2010.

جدول (10): إعادة التصدير حسب الدول

القيمة بالمليار درهم

| النسبة النمو | الربع الأول 2010 | الربع الأول 2009 | البيان |
|--------------|------------------|------------------|--|
| 167.3% | 11.4 | 4.3 | الهند |
| 6.1% | 5.7 | 5.4 | إيران |
| -35.9% | 1.9 | 3.0 | العراق |
| -26.4% | 1.1 | 1.5 | المنطقة الحرة بجبل علي (الإمارات العربية المتحدة- دبي) |
| 42.2% | 1.1 | 0.8 | بلجيكا |
| -13.1% | 13.0 | 14.9 | أخرى |
| 14.6% | 34.1 | 29.8 | إجمالي إعادة التصدير |

شكل (10): إعادة التصدير حسب الدول



* بيانات أولية.
- ترجع الفروق في المجاميع إلى عمليات التقريب.
- المصدر: دبي العالمية.