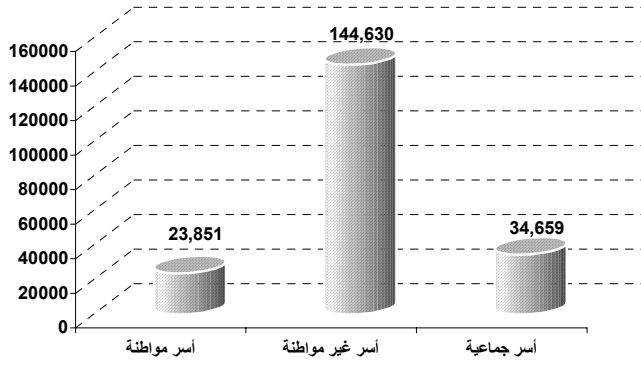


خصائص السكان الديموغرافية 2005

- بلغ إجمالي السكان لإمارة دبي (1,321,453) نسمة عام 2005 منهم ذكور (989,305) نسمة تمثل نسبة (74.86%) والإناث (332,148) نسمة تمثل نسبة (25.14%) من إجمالي السكان الذين شملهم العد ليلة التعداد في مجتمع إمارة دبي.
- بلغ معدل نمو السكان في إمارة دبي نسبة (7.32%) في الفترة ما بين تعدادي عامي (2000، 2005) حيث بلغ (8.24%) للذكور، (4.83%) للإناث.
- ارتفع معدل نمو السكان بين الذكور بإمارة دبي عن مثيله بين الإناث، ويرجع ذلك بصفة أساسية إلى أن نسبة كبيرة من العمالة الوافدة خاصة العمالة غير الماهرة التي تفد إلى إمارة دبي غير مصحوبة بعائلاتهما، وقد ترتب على هذه الزيادة ارتفاع نسبة النوع إلى (298 ذكر لكل 100 أنثى).
- تتباين نسبة النوع تبايناً كبيراً بين الريف والحضر حيث بلغ عدد السكان الذكور في المنطقة الحضرية أكثر من ثلاثة أضعاف عدد السكان الإناث عام 2005 بواقع (299 ذكر لكل 100 أنثى)، كما بلغ عدد السكان الذكور في ريف دبي أكثر من ضعف عدد السكان الإناث لنفس العام بواقع (216 ذكر لكل 100 أنثى) وكذلك تتباين نسبة النوع تبايناً كبيراً بين المناطق المختلفة داخل الإمارة.
- بلغ متوسط حجم الأسرة بالخدم من (4.16) نسمة، تباين متوسط الأسرة بين (4.14) نسمة في الحضر إلى (5.64) نسمة في الريف، كما أن هذا المتوسط يتباين بشكل متفاوت بين المناطق المختلفة داخل الإمارة.
- بلغت كثافة الغرف (1.69) نسمة لكل غرفة على مستوى الإمارة وتتباين الكثافة السكانية (1.69) نسمة لكل غرفة في الحضر إلى (1.67) نسمة لكل غرفة في الريف، كما أن هذا المتوسط يتباين بين المناطق المختلفة داخل إمارة دبي ويعزي هذا التباين في الكثافة السكانية إلى تباين الأنشطة الاقتصادية والخدمية داخل الإمارة وكذلك المساحة وعدد المساكن والغرف التي تشغلها كل منطقة.

- بلغ إجمالي عدد الأسر والتي شملها العد ليلة التعداد في إمارة دبي (203,140) أسرة كان نصيب الأسر المواطنة

إجمالي الأسر حسب النوع - إمارة دبي
2005



(23,851) أسرة بنسبة (11.74%)

من إجمالي الأسر، كما بلغ إجمالي عدد

الأسر غير المواطنة (144,630)

أسرة، بنسبة (71.20%) من إجمالي

الأسر، بينما بلغ إجمالي عدد

الأسر الجماعية (34,659) أسرة، بنسبة

(17.06%) من إجمالي الأسر.

- يتوزع التركيب العمري النسبي للسكان

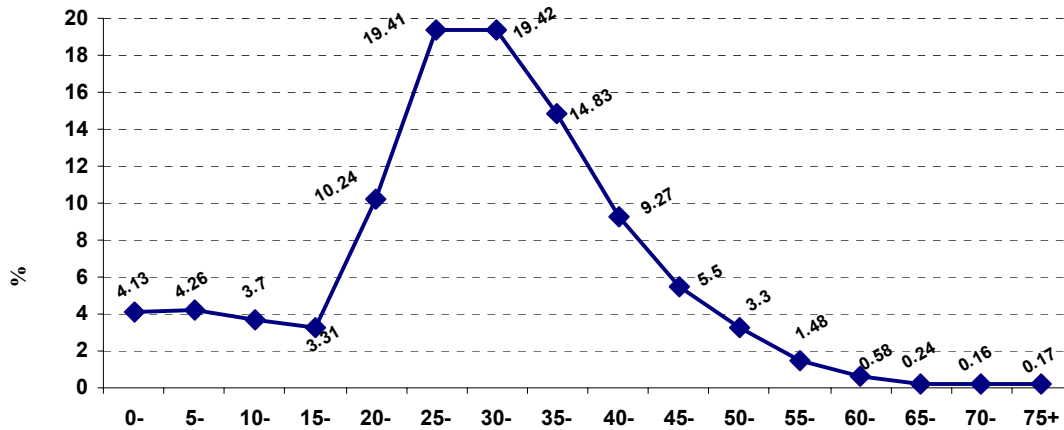
حسب الفئات العمرية الخمسية من الفئة (0 - 4) سنة إلى الفئة (75 سنة فأكثر) وحسب الجنس بشكل

أكثر وضوحاً في الجدول والرسم البياني التاليين:

فئات السن	0 -	5 -	10 -	15 -	20 -	25 -	30 -	35 -	40 -	45 -	50 -	55 -	60 -	65 -	70 -	75+	الجملة
ذكور	2.12	2.21	1.94	1.75	7.14	15.53	15.78	12.12	7.43	4.38	2.58	1.14	0.40	0.15	0.09	0.10	74.86
إناث	2.01	2.05	1.76	1.56	3.10	3.88	3.64	2.71	1.84	1.12	0.72	0.34	0.18	0.09	0.07	0.07	25.14
جملة	4.13	4.26	3.70	3.31	10.24	19.41	19.42	14.83	9.27	5.50	3.30	1.48	0.58	0.24	0.16	0.17	100

التوزيع النسبي للسكان حسب الفئات العمرية - إمارة دبي

2005

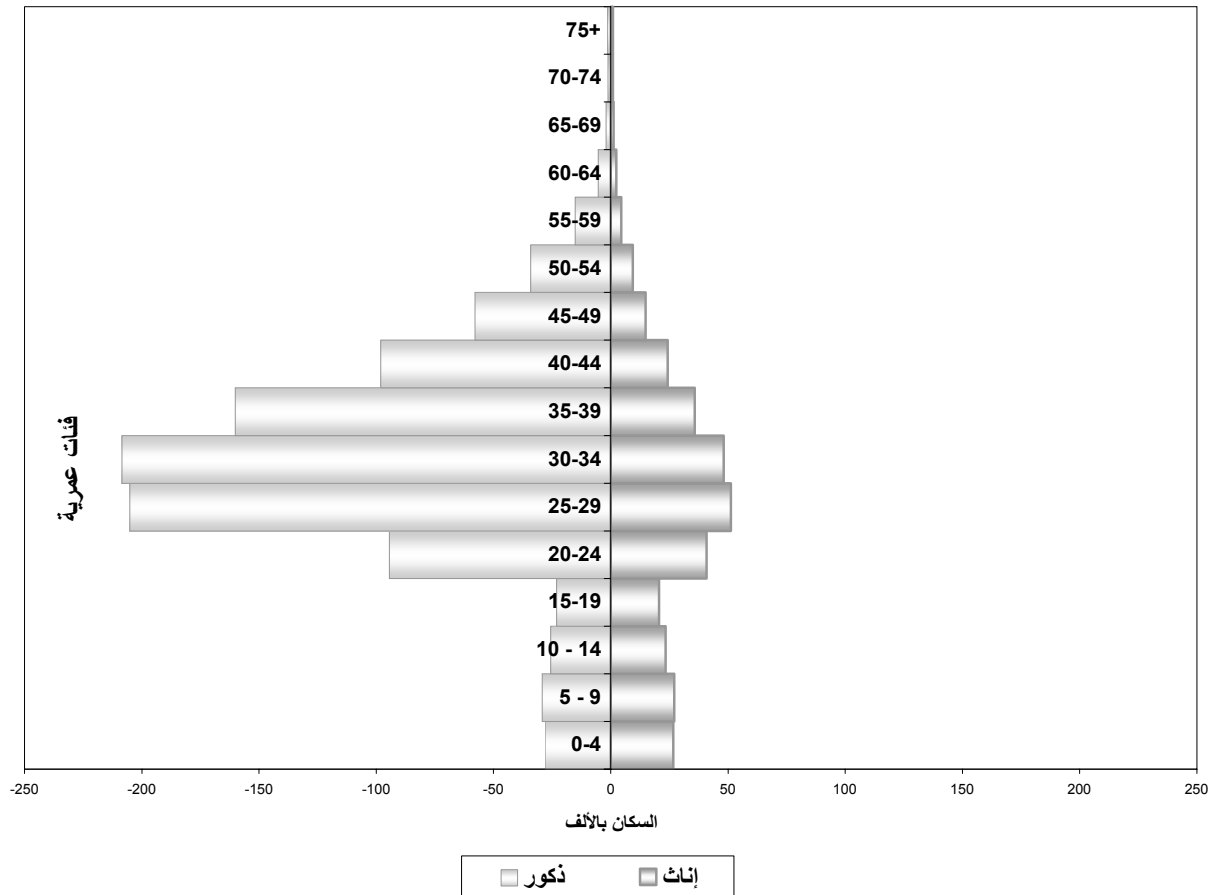


- يلاحظ من الشكل البياني أن الفئة العمرية (30 – 34) سنة احتلت أعلى مرتبة حيث بلغ عدد أفرادها (256,638) فرد بنسبة (19.42%) من إجمالي السكان يليها الفئة العمرية (25 – 29) سنة حيث بلغ عدد أفرادها (256,384) فرد بنسبة (19.40%) من إجمالي السكان ، أما الفئة العمرية (35 – 39) سنة فاحتلت المرتبة الثالثة حيث بلغ عدد أفرادها (195,987) فرد بنسبة (14.83%) من إجمالي السكان. مما يدل أن تركّز عدد الأفراد في هذه الفئات العمرية الثلاث بسبب اليد العاملة الوافدة التي تتطلبها الطفرة العمرانية والمشاريع الاقتصادية العملاقة كأحد النتائج الطبيعية لعدلات النمو الاقتصادي الذي تشهده إمارة دبي.

ويتضح التوزيع العمري للسكان بصورة أكثر تمثيلاً من خلال الهرم السكاني التالي:

الهرم السكاني حسب الفئات العمرية - إمارة دبي

2005

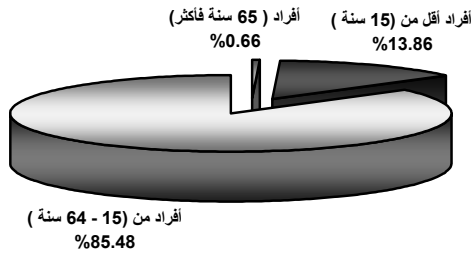


ويتضح التوزيع النسبي للسكان في سن الإعالة خلال سنوات التعداد لعامي (2005، 2000) من خلال الجدول التالي:

2005	2000	السنوات السكان بسن الإعالة
%13.86	%17.66	السكان أقل من (15 سنة)
%0.66	%0.65	السكان (65 سنة فأكثر)
%14.52	%18.31	الجملة

هذا وقد بلغت نسبة الإعالة عام 2005 لإجمالي السكان في سن الإعالة (14.52%) مقابل (18.31%) عام 2000.

التوزيع النسبي للأفراد في سن الإعالة مقارنة بالأفراد في سن العمل - إمارة دبي
2005



التوزيع النسبي للأفراد في سن الإعالة مقارنة بالأفراد في سن العمل - إمارة دبي
2000

