

التجارة الخارجية غير النفطية - الربع الرابع 2013

إمارة دبي

التجارة الخارجية المباشرة

بلغت قيمة التجارة الخارجية المباشرة 196.7 مليار درهم في الربع الرابع 2013 بنسبة إنخفاض 7.6% عن الربع الرابع 2012 الذي بلغ 212.8 مليار درهم. حيث شكلت الواردات 66.9% من إجمالي التجارة الخارجية المباشرة في الربع الرابع 2013، بينما شكلت الصادرات 11.4% وإعادة التصدير 21.7%.

بلغت الواردات 131.5 مليار درهم في الربع الرابع 2013 ونسبة إنخفاض بلغت 2.2% عن الربع الرابع 2012، بينما بلغت الصادرات 22.4 مليار درهم في الربع الرابع 2013 بنسبة إنخفاض 42.3% عن الربع الرابع 2012، وبلغت إعادة التصدير 42.8 مليار درهم في الربع الرابع 2013 بنسبة نمو 8.4% عن الربع الرابع 2012 كما هو موضح في جدول (1).

الميزان التجاري

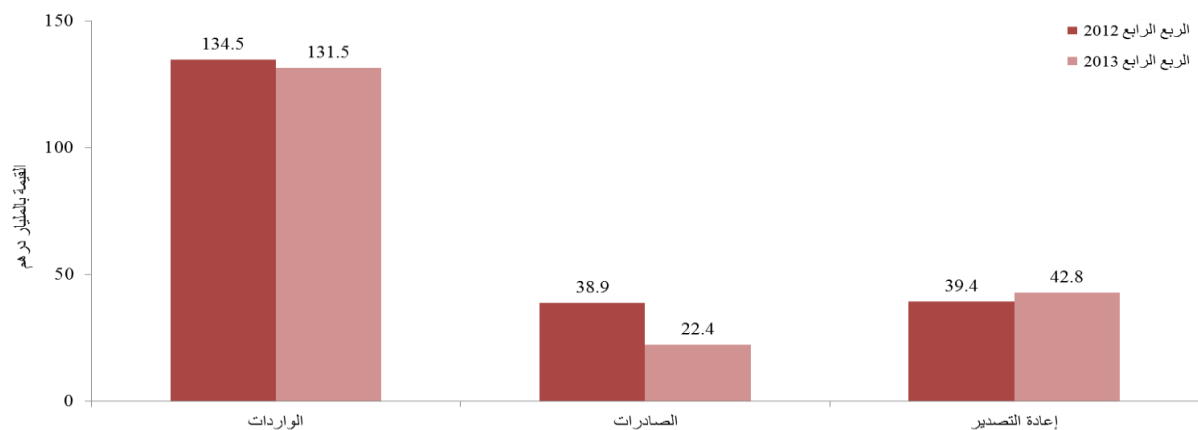
ارتفعت القيمة المطلقة للعجز في الميزان التجاري للتجارة الخارجية المباشرة بقيمة 10.1 مليار درهم من 56.2 مليار درهم في الربع الرابع 2012 إلى 66.3 مليار درهم في الربع الرابع 2013، وقدرة الصادرات وإعادة التصدير على تغطية الواردات قد انخفضت حيث أصبحت تغطي 49.6% في الربع الرابع 2013 مقابل 58.2% في الربع الرابع 2012 وهذا نتيجة لانخفاض قيمة الصادرات وإعادة التصدير بمعدل 16.8% في الربع الرابع 2013 مقارنة بنفس الفترة 2012.

جدول (1) | التجارة الخارجية المباشرة - الربع الرابع 2012 - 2013

القيمة بالمليار درهم

النسبة التمثيل	نسبة النمو	الربع الرابع 2013	الربع الرابع 2012	البيان
66.9%	(2.2%)	131.5	134.5	الواردات
11.4%	(42.3%)	22.4	38.9	الصادرات
21.7%	8.4%	42.8	39.4	إعادة التصدير
100.0%	(7.6%)	196.7	212.8	إجمالي التجارة الخارجية المباشرة

شكل (1) | التجارة الخارجية المباشرة - الربع الرابع 2012 - 2013



وجاءت أبرز الأقسام في التجارة الخارجية المباشرة كما هو موضح في جدول (2) كالتالي:

- تصدر في الواردات قسم لؤلؤ، أحجار كريمة، معادن ثمينة، معادن عادية مطلية ومنتجاتها، حلي ومصوغات معدنية، يليه قسم ماكينات وآلات واجهزة، معدات كهربائية وأجزاؤها ثم قسم معدات ووسائل نقل.
- أما في الصادرات فقد تصدر قسم لؤلؤ، أحجار كريمة، معادن ثمينة، معادن عادية مطلية ومنتجاتها، حلي ومصوغات معدنية، يليه قسم معادن أساسية ومنتجاتها، ثم قسم مواد غذائية محضرة، مشروبات وتبغ.
- في حين تصدر في إعادة التصدير قسم لؤلؤ، أحجار كريمة، معادن ثمينة، معادن عادية مطلية ومنتجاتها، حلي ومصوغات معدنية، يليه قسم ماكينات وآلات واجهزة، معدات كهربائية وأجزاؤها، ثم قسم معدات ووسائل نقل.

جدول (2) التجارة الخارجية المباشرة حسب أعلى خمسة أقسام - الربع الرابع 2012 - 2013

القيمة بالمليار درهم

البيان	الربع الرابع 2012	الربع الرابع 2013	نسبة النمو	نسبة التمثيل
الواردات				
لؤلؤ، أحجار كريمة، معادن ثمينة، معادن عادية مطلية ومنتجاتها، حلي ومصوغات معدنية	50.3	42.8	(15.0%)	32.5%
ماكينات وآلات واجهزة، معدات كهربائية وأجزاؤها	19.2	23.7	23.0%	18.0%
معدات ووسائل نقل	24.1	21.3	(11.5%)	16.2%
منتجات الصناعات الكيماوية والصناعات المرتبطة بها	6.4	7.0	10.8%	5.4%
معادن أساسية ومنتجاتها	6.4	6.7	5.1%	5.1%
أخرى	28.2	30.0	6.6%	22.8%
إجمالي الواردات	134.5	131.5	(2.2%)	100.0%
الصادرات				
لؤلؤ، أحجار كريمة، معادن ثمينة، معادن عادية مطلية ومنتجاتها، حلي ومصوغات معدنية	27.7	11.1	(59.8%)	49.5%
معادن أساسية ومنتجاتها	3.7	2.9	(20.8%)	12.9%
مواد غذائية محضرة، مشروبات وتبغ	1.6	1.6	1.1%	7.1%
راتنجات ولدانن ومنتجاتها ومطاط ومنتجات مطاطية	1.3	1.3	(1.2%)	5.8%
خشب ومصنوعاته، فحم خشبي، فلين ومصنوعاته، مصنوعات من القش والحلفاء أو غيرها من مواد الصفر، أصناف صناعتي الحصر والسلال	0.8	1.1	33.5%	4.9%
أخرى	3.8	4.4	15.4%	19.7%
إجمالي الصادرات	38.9	22.4	(42.3%)	100.0%
إعادة التصدير				
لؤلؤ، أحجار كريمة، معادن ثمينة، معادن عادية مطلية ومنتجاتها، حلي ومصوغات معدنية	16.2	15.5	(4.7%)	36.2%
ماكينات وآلات واجهزة، معدات كهربائية وأجزاؤها	8.2	9.7	18.0%	22.7%
معدات ووسائل نقل	6.4	7.7	20.2%	18.1%
المنسوجات ومنتجاتها	1.4	1.9	32.8%	4.4%
معادن أساسية ومنتجاتها	1.3	1.4	4.9%	3.2%
أخرى	5.9	6.6	13.1%	15.5%
إجمالي إعادة التصدير	39.4	42.8	8.4%	100.0%

تجارة المناطق الحرة والمستودعات الجمركية

بلغت قيمة تجارة المناطق الحرة والمستودعات الجمركية 123.1 مليار درهم في الربع الرابع 2013 بنسبة نمو 17.9% عن في الربع الرابع 2012 الذي بلغ 104.4 مليار درهم.

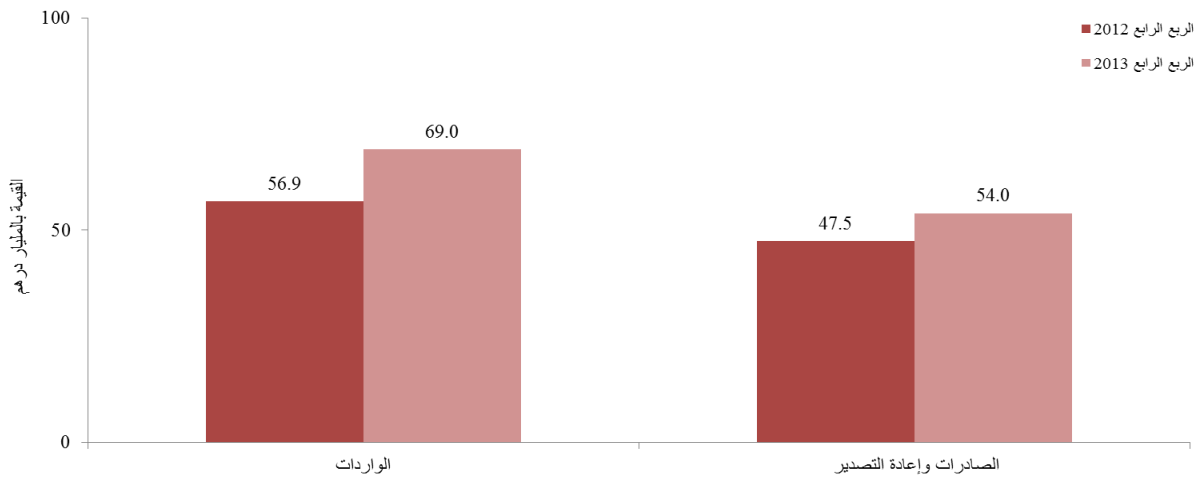
شكلت الواردات 56.1% من إجمالي تجارة المناطق الحرة والمستودعات الجمركية بقيمة بلغت 69.0 مليار درهم في الربع الرابع 2013، بينما شكلت الصادرات وإعادة التصدير 43.9% من إجمالي تجارة المناطق الحرة والمستودعات الجمركية بقيمة بلغت 54.0 مليار درهم كما هو موضح في جدول (3).

جدول (3) | تجارة المناطق الحرة والمستودعات الجمركية - الربع الرابع 2012 - 2013

القيمة بالمليار درهم

البيان	الربع الرابع 2012	الربع الرابع 2013	نسبة النمو	نسبة التمثيل
الواردات	56.9	69.0	21.3%	56.1%
الصادرات وإعادة التصدير	47.5	54.0	13.9%	43.9%
إجمالي تجارة المناطق الحرة والمستودعات الجمركية	104.4	123.1	17.9%	100.0%

شكل (2) | تجارة المناطق الحرة والمستودعات الجمركية - الربع الرابع 2012 - 2013



وجاءت أبرز الأقسام في تجارة المناطق الحرة والمستودعات الجمركية كما هو موضح في جدول (4) كالتالي:

- تصدر في الواردات قسم ماكينات وآلات وأجهزة، معدات كهربائية وأجزاؤها، يليه قسم منتجات الصناعات الكيماوية والصناعات المرتبطة بها، ثم قسم اللؤلؤ، أحجار كريمة، معادن ثمينة، معادن عادية مطلية ومنتجاتها، حلي ومصوغات معدنية.
- أما في إجمالي الصادرات وإعادة التصدير فقد تصدر قسم ماكينات وآلات وأجهزة، معدات كهربائية وأجزاؤها، يليه قسم منتجات الصناعات الكيماوية والصناعات المرتبطة بها، ثم قسم لؤلؤ، أحجار كريمة، معادن ثمينة، معادن عادية مطلية ومنتجاتها، حلي ومصوغات معدنية.

جدول (4) | تجارة المناطق الحرة والمستودعات الجمركية حسب أعلى خمسة أقسام - الربع الرابع 2012 - 2013

القيمة بالمليار درهم

البيان	الربع الرابع 2012	الربع الرابع 2013	نسبة النمو	نسبة التمثيل
الواردات				
ماكينات وآلات وأجهزة، معدات كهربائية وأجزاؤها	30.3	37.2	22.9%	53.9%
منتجات الصناعات الكيماوية والصناعات المرتبطة بها	3.4	5.4	59.3%	7.8%
لؤلؤ، أحجار كريمة، معادن ثمينة، معادن عادية مطلية ومنتجاتها، حلي ومصوغات معدنية	3.5	4.8	38.1%	7.0%
معدات ووسائل نقل	3.6	3.9	8.3%	5.6%
منتجات معدنية	2.9	3.5	20.5%	5.0%
أخرى	13.3	14.2	7.3%	20.6%
إجمالي الواردات	56.9	69.0	21.3%	100.0%
الصادرات وإعادة التصدير				
ماكينات وآلات وأجهزة، معدات كهربائية وأجزاؤها	24.4	32.2	31.8%	59.5%
منتجات الصناعات الكيماوية والصناعات المرتبطة بها	2.8	3.5	24.2%	6.5%
لؤلؤ، أحجار كريمة، معادن ثمينة، معادن عادية مطلية ومنتجاتها، حلي ومصوغات معدنية	5.5	3.0	(45.3%)	5.5%
معدات ووسائل نقل	3.2	2.7	(14.9%)	5.0%
منتجات معدنية	2.5	2.6	2.1%	4.8%
أخرى	9.0	10.1	11.4%	18.7%
إجمالي الصادرات وإعادة التصدير	47.5	54.0	13.9%	100.0%

- ترجع الفروق في المجموع إلى عمليات التقريب.
- المصدر: جمارك دبي.