

التجارة الخارجية غير النفطية - الربع الثاني 2011

إمارة دبي

التجارة الخارجية المباشرة

بلغت قيمة التجارة الخارجية المباشرة 161.8 مليار درهم في الربع الثاني 2011 بنسبة نمو 13.4% عن الربع الثاني 2010 الذي بلغ 142.7 مليار درهم. حيث شكلت الواردات 63.0%، بينما شكلت الصادرات 14.3% وإعادة التصدير 22.7% من إجمالي التجارة الخارجية المباشرة في الربع الثاني 2011.

بلغت الواردات 101.9 مليار درهم في الربع الثاني 2011 وبنسبة نمو بلغت 13.4% عن الربع الثاني 2010، بينما بلغت الصادرات 23.1 مليار درهم في الربع الثاني 2011 بنسبة نمو 28.9% عن الربع الثاني 2010، وبلغت إعادة التصدير 36.8 مليار درهم في الربع الثاني 2011 بنسبة نمو 5.5% عن الربع الثاني 2010. كما هو موضح في جدول (1).

الميزان التجاري

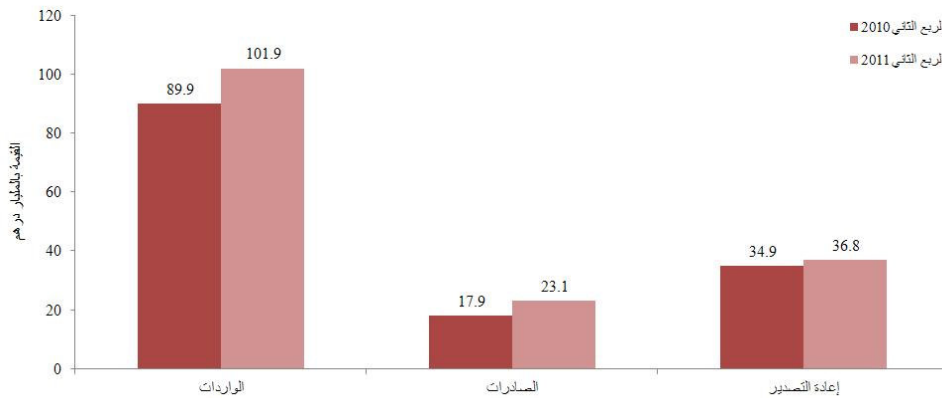
وبالرغم من أن القيمة المطلقة للعجز في الميزان التجاري للتجارة الخارجية المباشرة قد ارتفعت بقيمة 4.9 مليار درهم من 37.1 مليار درهم في الربع الثاني 2010 إلى 42.0 مليار درهم في الربع الثاني 2011 فإن قدرة الصادرات وإعادة التصدير على تغطية الواردات قد تحسنت حيث أصبحت تغطي 58.8% في الربع الثاني 2011 مقابل 58.7% في الربع الثاني 2010 وهذا نتيجة لزيادة قيمة الصادرات وإعادة التصدير بمعدل 13.4% في الربع الثاني 2011 مقارنة بنفس الفترة 2010.

جدول (1) | التجارة الخارجية المباشرة للربع الثاني 2010 - 2011

القيمة بالمليار درهم

البيان	الربع الثاني 2010	الربع الثاني 2011	نسبة التمثيل	نسبة النمو
الواردات	89.9	101.9	63.0%	13.4%
الصادرات	17.9	23.1	14.3%	28.9%
إعادة التصدير	34.9	36.8	22.7%	5.5%
إجمالي التجارة الخارجية المباشرة	142.7	161.8	100.0%	13.4%

شكل (1) | التجارة الخارجية المباشرة للربع الثاني 2010 - 2011



وجاءت أبرز الأقسام في التجارة الخارجية المباشرة كما هو موضح في جدول (2) كالتالي:

- تصدر في الواردات قسم لؤلؤ، أحجار كريمة، معادن ثمينة، معادن عادية مطلية ومنتجاتها، حلي ومصوغات معدنية، يليه قسم ماكينات وآلات وأجهزة، معدات كهربائية وأجزاؤها، ثم قسم معدات ووسائل نقل.
- أما في الصادرات فقد تصدر قسم لؤلؤ، أحجار كريمة، معادن ثمينة، معادن عادية مطلية ومنتجاتها، حلي ومصوغات معدنية، يليه قسم معادن أساسية ومنتجاتها، ثم قسم مواد غذائية محضرة، مشروبات وتبغ.
- في حين تصدر في إعادة التصدير قسم لؤلؤ، أحجار كريمة، معادن ثمينة، معادن عادية مطلية ومنتجاتها، حلي ومصوغات معدنية، يليه قسم ماكينات وآلات وأجهزة، معدات كهربائية وأجزاؤها، ثم قسم معدات ووسائل نقل.

جدول (2) | التجارة الخارجية المباشرة حسب أعلى خمسة أقسام للربع الثاني 2010 - 2011

القيمة بالمليار درهم

البیان	الربع الثاني 2010	الربع الثاني 2011	نسبة التمثيل	نسبة النمو
الواردات				
لؤلؤ، أحجار كريمة، معادن ثمينة، معادن عادية مطلية ومنتجاتها، حلي ومصوغات معدنية	31.6	38.1	37.3%	20.6%
ماكينات وآلات وأجهزة، معدات كهربائية وأجزاؤها	15.2	17.0	16.6%	11.6%
معدات ووسائل نقل	9.3	8.5	8.4%	-8.8%
معادن أساسية ومنتجاتها	6.6	6.7	6.6%	2.4%
منتجات الصناعات الكيماوية والصناعات المرتبطة بها	5.4	6.2	6.1%	15.8%
أخرى	21.9	25.4	24.9%	16.3%
إجمالي الواردات	89.9	101.9	100.0%	13.4%
الصادرات				
لؤلؤ، أحجار كريمة، معادن ثمينة، معادن عادية مطلية ومنتجاتها، حلي ومصوغات معدنية	11.8	15.0	64.9%	27.3%
معادن أساسية ومنتجاتها	1.5	2.0	8.6%	36.4%
مواد غذائية محضرة، مشروبات وتبغ	1.4	1.3	5.7%	-4.1%
المطاط ومنتجات مطاطية	0.7	1.1	4.8%	48.8%
منتجات معدنية	0.5	0.9	3.7%	80.9%
أخرى	2.1	2.8	12.3%	35.9%
إجمالي الصادرات	17.9	23.1	100.0%	28.9%
إعادة التصدير				
لؤلؤ، أحجار كريمة، معادن ثمينة، معادن عادية مطلية ومنتجاتها، حلي ومصوغات معدنية	16.5	16.3	44.4%	-1.2%
ماكينات وآلات وأجهزة، معدات كهربائية وأجزاؤها	5.5	7.0	19.0%	27.2%
معدات ووسائل نقل	5.1	5.0	13.6%	-1.9%
المنسوجات ومنتجاتها	1.7	1.4	3.9%	-15.0%
معادن أساسية ومنتجاتها	0.9	1.2	3.1%	27.6%
أخرى	5.1	5.9	16.0%	14.1%
إجمالي إعادة التصدير	34.9	36.8	100.0%	5.5%

أما عن أبرز الجهات في التجارة الخارجية المباشرة كما هو موضح في جدول (3) جاءت كالتالي:

- تصدر في الواردات دول شرق وجنوب شرق آسيا ، يليه دول أوروبا الغربية ، ثم دول جنوب وغرب آسيا .
- أما في الصادرات فقد تصدر دول جنوب وغرب آسيا، يليه دول أوروبا الغربية، ثم دول مجلس التعاون الخليجي.
- في حين تصدر في إعادة التصدير دول جنوب وغرب آسيا، يليه دول أوروبا الغربية، ثم دول شرق وجنوب شرق آسيا.

جدول (3) | التجارة الخارجية المباشرة حسب أعلى خمس جهات للربع الثاني 2010 - 2011

القيمة بالمليار درهم

البيان	الربع الثاني 2010	الربع الثاني 2011	نسبة التمثيل	نسبة النمو
الواردات				
دول شرق وجنوب شرق آسيا	24.9	28.4	27.8%	14.0%
دول أوروبا الغربية	19.1	21.5	21.1%	12.4%
دول جنوب وغرب آسيا	21.4	21.4	20.9%	-0.4%
دول أمريكا الشمالية	7.5	9.1	8.9%	21.7%
دول أفريقيا عدا الدول العربية	3.6	6.3	6.2%	76.2%
أخرى	13.4	15.3	15.1%	14.2%
إجمالي الواردات	89.9	101.9	100.0%	13.4%
الصادرات				
دول جنوب وغرب آسيا	7.7	12.2	52.7%	57.1%
دول أوروبا الغربية	5.7	3.4	14.6%	-40.7%
دول مجلس التعاون الخليجي	1.1	2.3	10.0%	109.5%
دول شرق وجنوب شرق آسيا	0.9	1.7	7.4%	99.1%
الدول العربية عدا دول مجلس التعاون الخليجي	1.3	1.5	6.7%	14.6%
أخرى	1.2	2.0	8.7%	68.7%
إجمالي الصادرات	17.9	23.1	100.0%	28.9%
إعادة التصدير				
دول جنوب وغرب آسيا	20.1	18.4	50.1%	-8.0%
دول أوروبا الغربية	3.1	4.1	11.0%	32.9%
دول شرق وجنوب شرق آسيا	2.2	3.3	9.1%	52.7%
دول مجلس التعاون الخليجي	2.1	3.0	8.1%	39.9%
الدول العربية عدا دول مجلس التعاون الخليجي	3.7	2.7	7.4%	-25.4%
أخرى	3.8	5.2	14.2%	38.2%
إجمالي إعادة التصدير	34.9	36.8	100.0%	5.5%

تجارة المناطق الحرة والمستودعات الجمركية

بلغت قيمة تجارة المناطق الحرة والمستودعات الجمركية 95.5 مليار درهم في الربع الثاني 2011 بنسبة نمو 22.4% عن الربع الثاني 2010 الذي بلغ 78.0 مليار درهم.

شكلت الواردات 53.8% من إجمالي تجارة المناطق الحرة والمستودعات الجمركية بقيمة بلغت 51.4 مليار درهم في الربع الثاني 2011، بينما شكلت الصادرات وإعادة التصدير 46.2% من إجمالي تجارة المناطق الحرة والمستودعات الجمركية بقيمة بلغت 44.1 مليار درهم كما هو موضح في جدول (5).

جدول (5) | تجارة المناطق الحرة والمستودعات الجمركية للربع الثاني 2010 - 2011

القيمة بالمليار درهم

البيان	الربع الثاني 2010	الربع الثاني 2011	نسبة التمثيل	نسبة النمو
الواردات	43.8	51.4	53.8%	17.4%
إجمالي الصادرات وإعادة التصدير	34.2	44.1	46.2%	28.9%
إجمالي تجارة المناطق الحرة والمستودعات الجمركية	78.0	95.5	100.0%	22.4%

شكل (2) | تجارة المناطق الحرة والمستودعات الجمركية للربع الثاني 2010 - 2011



وجاءت أبرز الأقسام في تجارة المناطق الحرة والمستودعات الجمركية كما هو موضح في جدول (6) كالتالي:

- تصدر في الواردات قسم ماكينات وآلات وأجهزة، معدات كهربائية وأجزاؤها، يليه قسم لؤلؤ، أحجار كريمة، معادن ثمينة، معادن عادية مطلية ومنتجاتها، حلي ومصوغات معدنية، ثم قسم منتجات معدنية.
- أما في إجمالي الصادرات وإعادة التصدير فقد تصدر قسم ماكينات وآلات وأجهزة، معدات كهربائية وأجزاؤها، يليه قسم لؤلؤ، أحجار كريمة، معادن ثمينة، معادن عادية مطلية ومنتجاتها، حلي ومصوغات معدنية، ثم قسم منتجات معدنية.

جدول (6) | تجارة المناطق الحرة والمستودعات الجمركية حسب أعلى خمسة أقسام للربع الثاني 2010 - 2011

القيمة بالمليار درهم

البيان	الربع الثاني 2010	الربع الثاني 2011	نسبة التمثيل	نسبة النمو
الواردات				
ماكينات وآلات وأجهزة، معدات كهربائية وأجزاؤها	19.4	24.6	47.8%	26.7%
لؤلؤ، أحجار كريمة، معادن ثمينة، معادن عادية مطلية ومنتجاتها، حلي ومصوغات معدنية	6.6	7.1	13.7%	7.4%
منتجات معدنية	4.3	3.3	6.4%	-24.4%
معادن أساسية ومنتجاتها	1.9	2.9	5.7%	50.2%
معدات ووسائل نقل	2.1	2.9	5.6%	39.3%
أخرى	9.5	10.7	20.8%	13.0%
إجمالي الواردات	43.8	51.4	100.0%	17.4%
الصادرات وإعادة التصدير				
ماكينات وآلات وأجهزة، معدات كهربائية وأجزاؤها	15.1	21.6	49.0%	42.7%
لؤلؤ، أحجار كريمة، معادن ثمينة، معادن عادية مطلية ومنتجاتها، حلي ومصوغات معدنية	5.2	6.5	14.7%	24.8%
منتجات معدنية	3.7	3.7	8.3%	-0.8%
منتجات الصناعات الكيماوية والصناعات المرتبطة بها	2.1	2.7	6.0%	25.0%
معدات ووسائل نقل	1.4	1.8	4.0%	22.3%
أخرى	6.6	7.9	18.0%	19.7%
إجمالي الصادرات وإعادة التصدير	34.2	44.1	100.0%	28.9%

أما عن أبرز الجهات في تجارة المناطق الحرة والمستودعات الجمركية كما هو موضح في جدول (7) جاءت كالتالي:

- تصدر في الواردات دول شرق وجنوب شرق آسيا، يليه دول أوروبا الغربية، ثم دول جنوب وغرب آسيا .
- أما في إجمالي الصادرات وإعادة التصدير فقد تصدرت دول جنوب وغرب آسيا، يليه دول مجلس التعاون الخليجي، ثم الدول العربية عدا دول مجلس التعاون الخليجي.

جدول (7) | تجارة المناطق الحرة والمستودعات الجمركية حسب أعلى خمسة جهات للربع الثاني 2010 - 2011

القيمة بالمليار درهم

البيان	الربع الثاني 2010	الربع الثاني 2011	نسبة التمثيل	نسبة النمو
الواردات				
دول شرق وجنوب شرق آسيا	18.1	23.0	44.7%	27.2%
دول أوروبا الغربية	7.8	9.2	17.9%	17.5%
دول جنوب وغرب آسيا	7.4	6.1	11.8%	-18.3%
أوروبا الشرقية ودول الاتحاد السوفييتي السابق	2.3	4.2	8.1%	83.6%
دول أمريكا الشمالية	3.7	4.1	7.9%	8.8%
أخرى	4.5	4.9	9.6%	10.7%
إجمالي الواردات	43.8	51.4	100.0%	17.4%
الصادرات وإعادة التصدير				
دول جنوب وغرب آسيا	9.9	10.6	24.1%	7.2%
دول مجلس التعاون الخليجي	7.9	10.4	23.5%	31.4%
الدول العربية عدا دول مجلس التعاون الخليجي	6.6	9.3	21.2%	41.4%
دول أوروبا الغربية	2.4	3.4	7.6%	42.5%
دول شرق وجنوب شرق آسيا	1.7	2.8	6.3%	64.4%
أخرى	5.8	7.6	17.3%	32.0%
إجمالي الصادرات وإعادة التصدير	34.2	44.1	100.0%	28.9%

- ترجع الفروق في المجموع إلى عمليات التقريب.
- المصدر: جمارك دبي.