

التجارة الخارجية غير النفطية - الربع الثالث 2012

إمارة دبي

التجارة الخارجية المباشرة

بلغت قيمة التجارة الخارجية المباشرة 222.4 مليار درهم في الربع الثالث 2012 بنسبة نمو 24.7% عن الربع الثالث 2011 الذي بلغ 178.3 مليار درهم. حيث شكلت الواردات 60.3%، بينما شكلت الصادرات 21.0% وإعادة التصدير 18.6% من إجمالي التجارة الخارجية المباشرة في الربع الثالث 2012.

بلغت الواردات 134.2 مليار درهم في الربع الثالث 2012 وبنسبة نمو بلغت 19.5% عن الربع الثالث 2011، بينما بلغت الصادرات 46.8 مليار درهم في الربع الثالث 2012 بنسبة نمو 74.7% عن الربع الثالث 2011، وبلغت إعادة التصدير 41.4 مليار درهم في الربع الثالث 2012 بنسبة نمو 5.4% عن الربع الثالث 2011. كما هو موضح في جدول (1).

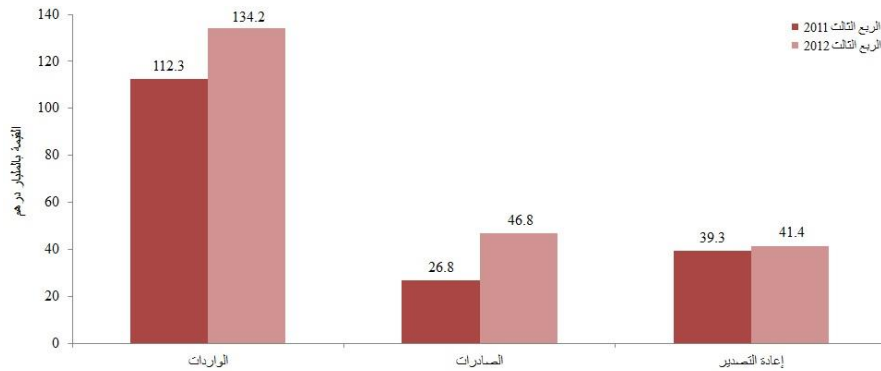
الميزان التجاري

انخفضت القيمة المطلقة للعجز في الميزان التجاري للتجارة الخارجية المباشرة بقيمة 0.3 مليار درهم من 46.2 مليار درهم في الربع الثالث 2011 إلى 46.0 مليار درهم في الربع الثالث 2012 فإن قدرة الصادرات وإعادة التصدير على تغطية الواردات قد تحسنت حيث أصبحت تغطي 65.7% في الربع الثالث 2012 مقابل 58.8% في الربع الثالث 2011 وهذا نتيجة لزيادة قيمة الصادرات وإعادة التصدير بمعدل 33.5% في الربع الثالث 2012 مقارنة بنفس الفترة 2011.

جدول (1) | التجارة الخارجية المباشرة للربع الثالث 2011 - 2012

البيان	الربع الثالث 2011	الربع الثالث 2012	نسبة النمو	نسبة التمثيل
الواردات	112.3	134.2	19.5%	60.3%
الصادرات	26.8	46.8	74.7%	21.0%
إعادة التصدير	39.3	41.4	5.4%	18.6%
إجمالي التجارة الخارجية المباشرة	178.3	222.4	24.7%	100.0%

شكل (1) | التجارة الخارجية المباشرة للربع الثالث 2011 - 2012



وجاءت أبرز الأقسام في التجارة الخارجية المباشرة كما هو موضح في جدول (2) كالتالي:

- تصدر في الواردات قسم لؤلؤ، أحجار كريمة، معادن ثمينة، معادن عادية مطلية ومنتجاتها، حلي ومصوغات معدنية، يليه قسم ماكينات وآلات وأجهزة، معدات كهربائية وأجزاؤها، ثم قسم معدات ووسائل نقل.
- أما في الصادرات فقد تصدر قسم لؤلؤ، أحجار كريمة، معادن ثمينة، معادن عادية مطلية ومنتجاتها، حلي ومصوغات معدنية، يليه قسم معادن أساسية ومنتجاتها، ثم قسم راتنجات ولدائن ومنتجاتها ومطاط ومنتجات مطاطية.
- في حين تصدر في إعادة التصدير قسم لؤلؤ، أحجار كريمة، معادن ثمينة، معادن عادية مطلية ومنتجاتها، حلي ومصوغات معدنية، يليه قسم ماكينات وآلات وأجهزة، معدات كهربائية وأجزاؤها، ثم قسم معدات ووسائل نقل.

جدول (2) | التجارة الخارجية المباشرة حسب أعلى خمسة أقسام للربع الثالث 2011 - 2012

القيمة بالمليار درهم

البيان	الربع الثالث 2011	الربع الثالث 2012	نسبة النمو	نسبة التمثيل
الواردات				
لؤلؤ، أحجار كريمة، معادن ثمينة، معادن عادية مطلية ومنتجاتها، حلي ومصوغات معدنية	42.6	55.5	30.5%	41.4%
ماكينات وآلات وأجهزة، معدات كهربائية وأجزاؤها	16.7	19.8	18.1%	14.7%
معدات ووسائل نقل	12.1	17.0	40.5%	12.7%
معادن أساسية ومنتجاتها	7.5	7.7	2.3%	5.7%
منتجات الصناعات الكيماوية والصناعات المرتبطة بها	6.1	6.2	1.2%	4.6%
أخرى	27.3	28.0	2.7%	20.9%
إجمالي الواردات	112.3	134.2	19.5%	100.0%
الصادرات				
لؤلؤ، أحجار كريمة، معادن ثمينة، معادن عادية مطلية ومنتجاتها، حلي ومصوغات معدنية	18.3	37.1	102.6%	79.3%
معادن أساسية ومنتجاتها	2.1	2.8	32.2%	6.1%
راتنجات ولدائن ومنتجاتها ومطاط ومنتجات مطاطية	1.0	1.4	41.8%	3.0%
مواد غذائية محضرة، مشروبات وتبغ	1.4	1.2	(15.5%)	2.6%
منتجات معدنية	1.0	0.7	(24.8%)	1.5%
أخرى	2.9	3.5	19.4%	7.5%
إجمالي الصادرات	26.8	46.8	74.7%	100.0%
إعادة التصدير				
لؤلؤ، أحجار كريمة، معادن ثمينة، معادن عادية مطلية ومنتجاتها، حلي ومصوغات معدنية	18.8	19.4	3.4%	46.9%
ماكينات وآلات وأجهزة، معدات كهربائية وأجزاؤها	7.4	7.6	3.3%	18.4%
معدات ووسائل نقل	4.0	5.9	48.3%	14.4%
المنسوجات ومنتجاتها	1.6	1.4	(12.9%)	3.4%
معادن أساسية ومنتجاتها	1.2	1.4	10.9%	3.3%
أخرى	6.2	5.6	(9.8%)	13.5%
إجمالي إعادة التصدير	39.3	41.4	5.4%	100.0%

تجارة المناطق الحرة والمستودعات الجمركية

بلغت قيمة تجارة المناطق الحرة والمستودعات الجمركية 111.5 مليار درهم في الربع الثالث 2012 بنسبة نمو 12.5% عن الربع الثالث 2011 الذي بلغ 99.2 مليار درهم.

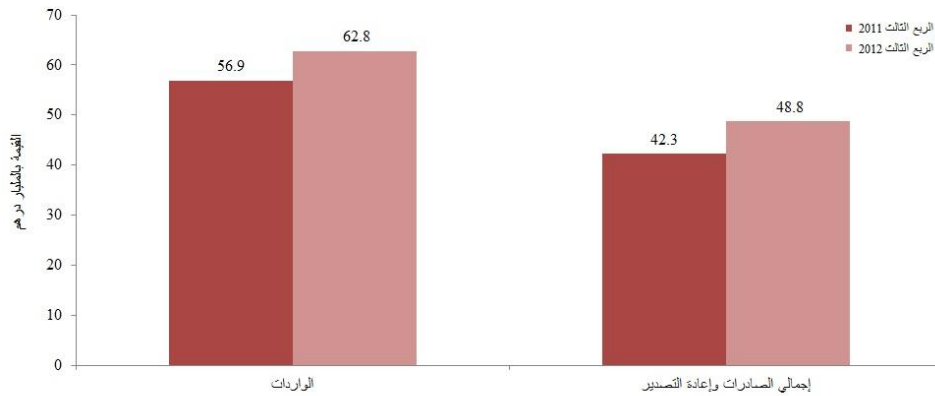
شكلت الواردات 56.3% من إجمالي تجارة المناطق الحرة والمستودعات الجمركية بقيمة بلغت 62.8 مليار درهم في الربع الثالث 2012، بينما شكلت الصادرات وإعادة التصدير 43.7% من إجمالي تجارة المناطق الحرة والمستودعات الجمركية بقيمة بلغت 48.8 مليار درهم كما هو موضح في جدول (3).

جدول (3) | تجارة المناطق الحرة والمستودعات الجمركية للربع الثالث 2011 - 2012

القيمة بالمليار درهم

البيان	الربع الثالث 2011	الربع الثالث 2012	نسبة النمو	نسبة التمثيل
الواردات	56.9	62.8	10.4%	56.3%
إجمالي الصادرات وإعادة التصدير	42.3	48.8	15.3%	43.7%
إجمالي تجارة المناطق الحرة والمستودعات الجمركية	99.2	111.5	12.5%	100.0%

شكل (2) | تجارة المناطق الحرة والمستودعات الجمركية للربع الثالث 2011 - 2012



وجاءت أبرز الأقسام في تجارة المناطق الحرة والمستودعات الجمركية كما هو موضح في جدول (4) كالتالي:

- تصدر في الواردات قسم ماكينات وآلات وأجهزة، معدات كهربائية وأجزاءها، يليه قسم لؤلؤ، أحجار كريمة، معادن ثمينة، معادن عادية مطلية ومنتجاتها، حلي ومصوغات معدنية، ثم قسم منتجات معدنية.
- أما في إجمالي الصادرات وإعادة التصدير فقد تصدر في الواردات قسم ماكينات وآلات وأجهزة، معدات كهربائية وأجزاءها، يليه قسم لؤلؤ، أحجار كريمة، معادن ثمينة، معادن عادية مطلية ومنتجاتها، حلي ومصوغات معدنية، ثم قسم منتجات معدنية.

جدول (4) | تجارة المناطق الحرة والمستودعات الجمركية حسب أعلى خمسة أقسام للربع الثالث 2011 - 2012

القيمة بالمليار درهم

النسبة التمثيل	نسبة النمو	الربع الثالث 2012	الربع الثالث 2011	البيان
الواردات				
48.5%	19.9%	30.5	25.4	ماكينات وآلات وأجهزة، معدات كهربائية وأجزاءها
13.0%	9.3%	8.2	7.5	لؤلؤ، أحجار كريمة، معادن ثمينة، معادن عادية مطلية ومنتجاتها، حلي ومصوغات معدنية
5.9%	(28.6%)	3.7	5.2	منتجات معدنية
5.6%	10.9%	3.5	3.1	معادن أساسية ومنتجاتها
5.3%	44.3%	3.3	2.3	معدات ووسائل نقل
21.7%	2.0%	13.6	13.3	أخرى
100.0%	10.4%	62.8	56.9	إجمالي الواردات
الصادرات وإعادة التصدير				
52.8%	21.8%	25.8	21.1	ماكينات وآلات وأجهزة، معدات كهربائية وأجزاءها
12.4%	13.1%	6.1	5.4	لؤلؤ، أحجار كريمة، معادن ثمينة، معادن عادية مطلية ومنتجاتها، حلي ومصوغات معدنية
7.1%	(21.3%)	3.5	4.4	منتجات معدنية
5.2%	8.1%	2.6	2.4	منتجات الصناعات الكيماوية والصناعات المرتبطة بها
4.2%	45.5%	2.0	1.4	معدات ووسائل نقل
18.2%	16.5%	8.9	7.6	أخرى
100.0%	15.3%	48.8	42.3	إجمالي الصادرات

- ترجع الفروق في المجموع إلى عمليات التقريب.
- المصدر: جمارك دبي.