

التجارة الخارجية غير النفطية - الربع الأول 2012

إمارة دبي

التجارة الخارجية المباشرة

بلغت قيمة التجارة الخارجية المباشرة 177.0 مليار درهم في الربع الأول 2012 بنسبة انخفاض 3.4% عن الربع الأول 2011 الذي بلغ 183.2 مليار درهم. حيث شكلت الواردات 63.7%، بينما شكلت الصادرات 15.8% وإعادة التصدير 20.5% من إجمالي التجارة الخارجية المباشرة في الربع الأول 2012.

بلغت الواردات 112.7 مليار درهم في الربع الأول 2012 وبنسبة نمو بلغت 0.5% عن الربع الأول 2011، بينما بلغت الصادرات 28.0 مليار درهم في الربع الأول 2012 بنسبة نمو 27.9% عن الربع الأول 2011، وبلغت إعادة التصدير 36.2 مليار درهم في الربع الأول 2012 بنسبة انخفاض 26.3% عن الربع الأول 2011 كما هو موضح في جدول (1).

الميزان التجاري

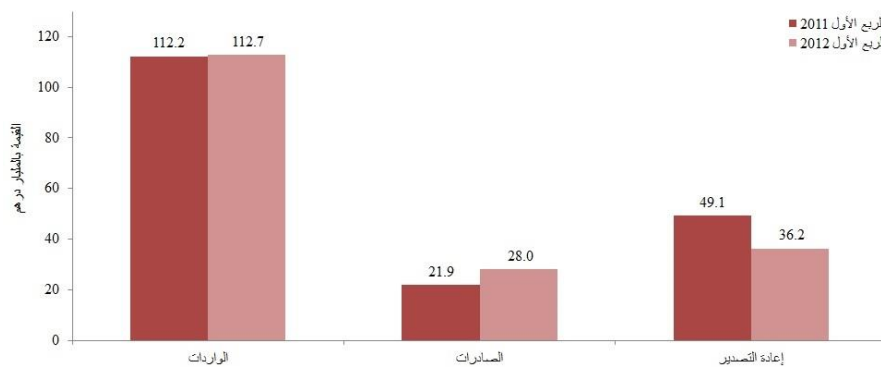
ارتفعت القيمة المطلقة للعجز في الميزان التجاري للتجارة الخارجية بقيمة 7.4 مليار درهم من 41.1 مليار درهم في الربع الأول 2011 إلى 48.5 مليار درهم في الربع الأول 2012 فإن قدرة الصادرات وإعادة التصدير على تغطية الواردات قد انخفضت حيث أصبحت تغطي 57.0% في الربع الأول 2012 مقابل 63.4% في الربع الأول 2011 وهذا نتيجة لانخفاض قيمة الصادرات وإعادة التصدير بمعدل 9.6% في الربع الأول 2012 مقارنة بنفس الفترة 2011.

جدول (1) التجارة الخارجية المباشرة للربع الأول 2011 - 2012

القيمة بالمليار درهم

البيان	الربع الأول 2011	الربع الأول 2012	نسبة النمو	نسبة التمثيل
الواردات	112.2	112.7	0.5%	63.7%
الصادرات	21.9	28.0	27.9%	15.8%
إعادة التصدير	49.1	36.2	(26.3%)	20.5%
إجمالي التجارة الخارجية المباشرة	183.2	177.0	(3.4%)	100.0%

شكل (1) التجارة الخارجية المباشرة للربع الأول 2011 - 2012



وجاءت أبرز الأقسام في التجارة الخارجية المباشرة كما هو موضح في جدول (2) كالتالي:

- تصدر في الواردات قسم لؤلؤ، أحجار كريمة، معادن ثمينة، معادن عادية مطلية ومنتجاتها، حلي ومصوغات معدنية، يليه قسم ماكينات وآلات وأجهزة، معدات كهربائية وأجزاءها، ثم قسم معدات ووسائل نقل.
- أما في الصادرات فقد تصدر قسم لؤلؤ، أحجار كريمة، معادن ثمينة، معادن عادية مطلية ومنتجاتها، حلي ومصوغات معدنية، يليه قسم معادن أساسية ومنتجاتها، ثم قسم راتنجات ولدائن ومنتجاتها ومطاط ومنتجات مطاطية.
- في حين تصدر في إعادة التصدير قسم لؤلؤ، أحجار كريمة، معادن ثمينة، معادن عادية مطلية ومنتجاتها، حلي ومصوغات معدنية، يليه قسم ماكينات وآلات وأجهزة، معدات كهربائية وأجزاءها، ثم قسم معدات ووسائل نقل.

جدول (2) | التجارة الخارجية المباشرة حسب أعلى خمسة أقسام للربع الأول 2011 - 2012

القيمة بالمليار درهم

البيان	الربع الأول 2011	الربع الأول 2012	نسبة النمو	نسبة التمثيل
الواردات				
لؤلؤ، أحجار كريمة، معادن ثمينة، معادن عادية مطلية ومنتجاتها، حلي ومصوغات معدنية	48.2	41.0	(15.0%)	36.3%
ماكينات وآلات وأجهزة، معدات كهربائية وأجزاءها	17.0	17.8	4.7%	15.8%
معدات ووسائل نقل	8.9	14.6	63.6%	12.9%
معادن أساسية ومنتجاتها	6.7	6.9	3.7%	6.1%
منتجات الصناعات الكيماوية والصناعات المرتبطة بها	5.8	6.1	6.5%	5.4%
أخرى	25.7	26.4	2.7%	23.4%
إجمالي الواردات	112.2	112.7	0.5%	100.0%
الصادرات				
لؤلؤ، أحجار كريمة، معادن ثمينة، معادن عادية مطلية ومنتجاتها، حلي ومصوغات معدنية	13.8	18.9	37.3%	67.4%
معادن أساسية ومنتجاتها	1.9	2.7	38.9%	9.6%
راتنجات ولدائن ومنتجاتها ومطاط ومنتجات مطاطية	1.2	1.3	10.6%	4.7%
مواد غذائية محضرة، مشروبات وتبغ	1.0	1.1	9.0%	4.0%
منتجات معدنية	1.2	0.9	(26.8%)	3.1%
أخرى	2.8	3.2	11.1%	11.2%
إجمالي الصادرات	21.9	28.0	27.9%	100.0%
إعادة التصدير				
لؤلؤ، أحجار كريمة، معادن ثمينة، معادن عادية مطلية ومنتجاتها، حلي ومصوغات معدنية	27.4	14.3	(47.8%)	39.5%
ماكينات وآلات وأجهزة، معدات كهربائية وأجزاءها	7.3	7.6	3.6%	21.0%
معدات ووسائل نقل	5.1	4.8	(5.8%)	13.3%
المنسوجات ومنتجاتها	1.7	1.6	(9.9%)	4.3%
منتجات نباتية	1.5	1.5	(2.2%)	4.1%
أخرى	6.0	6.4	7.2%	17.8%
إجمالي إعادة التصدير	49.1	36.2	(26.3%)	100.0%

تجارة المناطق الحرة والمستودعات الجمركية

بلغت قيمة تجارة المناطق الحرة والمستودعات الجمركية 103.6 مليار درهم في الربع الأول 2012 بنسبة نمو 7.4% عن الربع الأول 2011 الذي بلغ 96.5 مليار درهم.

شكلت الواردات 55.7% من إجمالي تجارة المناطق الحرة والمستودعات الجمركية بقيمة بلغت 57.7 مليار درهم في الربع الأول 2012، بينما شكلت الصادرات وإعادة التصدير 44.3% من إجمالي تجارة المناطق الحرة والمستودعات الجمركية بقيمة بلغت 45.9 مليار درهم كما هو موضح في جدول (3).

جدول (3) | تجارة المناطق الحرة والمستودعات الجمركية للربع الأول 2011 - 2012

القيمة بالمليار درهم

البيان	الربع الأول 2011	الربع الأول 2012	نسبة النمو	نسبة التمثيل
الواردات	54.1	57.7	6.7%	55.7%
إجمالي الصادرات وإعادة التصدير	42.4	45.9	8.3%	44.3%
إجمالي تجارة المناطق الحرة والمستودعات الجمركية	96.5	103.6	7.4%	100.0%

شكل (2) | تجارة المناطق الحرة والمستودعات الجمركية للربع الأول 2011 - 2012



وجاءت أبرز الأقسام في تجارة المناطق الحرة والمستودعات الجمركية كما هو موضح في جدول (4) كالتالي:

- تصدر في الواردات قسم ماكينات وآلات وأجهزة، معدات كهربائية وأجزاؤها، يليه قسم لؤلؤ، أحجار كريمة، معادن ثمينة، معادن عادية مطلية ومنتجاتها، حلي ومصوغات معدنية، ثم قسم منتجات معدنية.
- أما في إجمالي الصادرات وإعادة التصدير فقد تصدر قسم ماكينات وآلات وأجهزة، معدات كهربائية وأجزاؤها، يليه قسم لؤلؤ، أحجار كريمة، معادن ثمينة، معادن عادية مطلية ومنتجاتها، حلي ومصوغات معدنية، ثم قسم منتجات معدنية.

جدول (4) | تجارة المناطق الحرة والمستودعات الجمركية حسب أعلى خمسة أقسام للربع الأول 2011 - 2012

القيمة بالمليار درهم

البيان	الربع الأول 2011	الربع الأول 2012	نسبة النمو	نسبة التمثيل
الواردات				
ماكينات وآلات وأجهزة، معدات كهربائية وأجزاؤها	23.9	26.6	11.5%	46.1%
لؤلؤ، أحجار كريمة، معادن ثمينة، معادن عادية مطلية ومنتجاتها، حلي ومصوغات معدنية	11.5	7.8	(32.0%)	13.6%
منتجات معدنية	3.1	4.7	52.3%	8.2%
معادن أساسية ومنتجاتها	2.5	3.1	26.6%	5.4%
منتجات الصناعات الكيماوية والصناعات المرتبطة بها	2.7	3.0	10.2%	5.2%
أخرى	10.4	12.5	19.4%	21.6%
إجمالي الواردات	54.1	57.7	6.7%	100.0%
الصادرات وإعادة التصدير				
ماكينات وآلات وأجهزة، معدات كهربائية وأجزاؤها	19.9	22.8	14.2%	49.6%
لؤلؤ، أحجار كريمة، معادن ثمينة، معادن عادية مطلية ومنتجاتها، حلي ومصوغات معدنية	8.7	5.8	(33.5%)	12.6%
منتجات معدنية	2.3	4.9	113.5%	10.8%
منتجات الصناعات الكيماوية والصناعات المرتبطة بها	2.3	2.4	4.6%	5.3%
معدات ووسائل نقل	1.7	1.9	12.9%	4.1%
أخرى	7.4	8.1	8.9%	17.7%
إجمالي الصادرات	42.4	45.9	8.3%	100.0%

- ترجع الفروق في المجموع إلى عمليات التقريب.
- المصدر: جمارك دبي.